



Pracownia projektowa

Pracownia Projektowa ELBI  
Angelika Elas-Bińczyk  
ul. 1-go Maja 12/20  
75-800 KOSZALIN  
NIP: 669-232-66-94  
Regon: 320040279

Kontakt:  
Tel/fax.: (94) 717-35-67  
E-mail: [elbi@elbiprojekt.pl](mailto:elbi@elbiprojekt.pl)  
[www.elbiprojekt.pl](http://www.elbiprojekt.pl)

## Projekt stałej organizacji ruchu

**NAZWA :** „Przebudowa drogi powiatowej nr 1157G Barcino-Łosino (Gmina Kobylnica i Kępica)”.

**INWESTOR:** Zarząd Dróg Powiatowych w Słupsku  
ul. Słonecznej 16e, 76-200 Słupsk

**ZESPÓŁ AUTORSKI:**

Projektował: mgr inż. Łukasz Rydzik

Opracował: mgr inż. Łukasz Rydzik

# PROJEKT STAŁEJ ORGANIZACJI RUCHU

*Przebudowa drogi powiatowej nr 1157G na odcinku Łosino-Barcino.*

## ZAWARTOŚĆ OPRACOWANIA

### 1. CZĘŚĆ OPISOWA

1. Podstawa opracowania
2. Przedmiot i cel opracowania
3. Opis stanu istniejącego
4. Projektowana organizacja ruchu
5. Urządzenia bezpieczeństwa ruchu
6. Przykłady projektowanych rozwiązań

Załącznik nr 1 - zasady umieszczania znaków drogowych

Załącznik nr 2 – zestawienie projektowanych znaków

### 2. CZĘŚĆ GRAFICZNA

PLAN ORIENTACYJNY – SKALA 1:15000

RYSUNEK NR 1

PROJEKT STAŁEJ ORGANIZACJI RUCHU

PLAN SYTUACYJNY – SKALA 1:500

RYSUNEK NR 2.1-2.24

## **2. CZĘŚĆ OPISOWA**

## OPIS TECHNICZNY

### **do projektu docelowej organizacji ruchu w ramach inwestycji pt. „Przebudowa drogi powiatowej nr 1157G na odcinku Łosino-Barcino”.**

#### **1. PODSTAWA OPRACOWANIA**

- Rozporządzenie Ministra Infrastruktury z dnia 3 lipca 2003 r. w sprawie szczegółowych warunków technicznych dla znaków i sygnałów drogowych oraz urządzeń bezpieczeństwa ruchu drogowego i warunków ich umieszczania na drogach (Dz.U. nr 220,poz.2181 z dn. 23 grudnia 2003r.)
- Załącznik nr 1-4 do Rozporządzenia Ministra Infrastruktury z dnia 3 lipca 2003 r. w sprawie szczegółowych warunków technicznych dla znaków i sygnałów drogowych oraz urządzeń bezpieczeństwa ruchu drogowego i warunków ich umieszczania na drogach
- Ustawa z dnia 20 czerwca 1997 roku – Prawo o ruchu drogowym (Dz. U. z 2012 roku nr 1137);
- Rozporządzenie Ministra Infrastruktury z dn.23 IX 2003r. w sprawie szczegółowych warunków zarządzania ruchem na drogach oraz wykonywania nadzoru nad tym zarządzaniem /Dz.U. Nr 177 poz. 1727 z 2003r/;
- Rozporządzenie Rady Ministrów z dnia 01 czerwca 2004 r. w sprawie określania warunków udzielania zezwoleń na zajęcie pasa drogowego (Dz.U. nr 140, poz.1481 z dn. 19.06.2004r.)
- Rozporządzenie Ministrów Infrastruktury oraz Spraw Wewnętrznych i Administracji z dnia 31 lipca 2002r. w sprawie znaków i sygnałów drogowych (Dz. U. nr 170, poz.1393 z dn. 12.10.2002r.)
- Rozporządzenie Ministra Spraw Wewnętrznych i Administracji z dnia 2010r. w sprawie kierowania ruchem (Dz.U. nr 123, poz. 840)
- Ustawa z dnia 21 marca 1985r. o drogach publicznych (Dz.U. z 2013r poz. 260).
- Wizja lokalna
- Projekt przebudowy drogi powiatowej nr 1157G na odcinku Łosino-Barcino

## **2. PRZEDMIOT I CEL OPRACOWANIA**

- Przedmiotem opracowania jest projekt stałej organizacji przebudowywanej drogi powiatowej nr 1157G na odcinku Łosino-Barcino.
- Celem opracowania jest wskazanie wytycznych dla stałego oznakowania przebudowywanej drogi powiatowej nr 1157G na odcinku Łosino-Barcino.

## **3. CHARAKTERYSTYKA STANU ISTNIEJĄCEGO**

Przedmiotowa droga zlokalizowana jest w pasie drogowym i jest urządzona pod względem drogowym, tj.: posiada wydzieloną jezdnię o nawierzchni asfaltowej na całym odcinku, posiada chodniki w miejscowościach, oświetlenie na większości obszarów zabudowanych oraz odcinki kanalizacji deszczowej do odprowadzania wód opadowych. W pasie drogowym występują także inne sieci uzbrojenia terenu w szczególności w postaci kabli i linii elektroenergetycznych, telekomunikacyjnych, sieci wodociągowej i kanalizacji sanitarnej. Przedmiotowa droga jest użytkowana jako ciąg komunikacyjny dla ruchu pojazdów samochodowych, rowerowych i dla pieszych. Droga ta obsługuje pod względem komunikacyjnym, miejscowości przez które przebiega i łączy je z drogą krajową w m. Łosino oraz drogą wojewódzką w m. Barcino. Zapewnia też dostęp do drogi publicznej, dla bezpośrednio przyległych terenów oraz przyległej do niej zabudowy mieszkaniowo-usługowej, zagrodowej. Celem przedsięwzięcia jest przywrócenie i poprawa parametrów techniczno-użytkowych istniejącej drogi, celem poprawy warunków technicznych i użytkowych istniejącej drogi powiatowej i zwiększenie bezpieczeństwa, w szczególności poprzez uzupełnienie chodników w miejscowościach, wydzielenie ścieżki rowerowej wzdłuż drogi na całym odcinku, a także poprzez poprawę geometrii i przebudowę konstrukcji jezdni przedmiotowej drogi. Wody opadowe na niemal całej długości przedmiotowego odcinka drogi odprowadzane są powierzchniowo do rowów przydrożnych. Jedynie na terenach zabudowanych miejscowości, lokalnie są odprowadzane za pomocą wpustów do istniejących odcinków kanalizacji deszczowej.

Na obszarze planowanych robót zlokalizowane jest uzbrojenie w sieci wskazane na projekcie zagospodarowania terenu. Nie można jednak wykluczyć, że w terenie występuje inne uzbrojenie, które nie zostało nigdzie zinwentaryzowane.

Istniejąca droga to nieruchomość stanowiąca pas drogowy. W chwili obecnej wykorzystywany jest w celach, jakim jest przeznaczona droga, tj. służy komunikacji. Natomiast nieruchomości, których część jest przeznaczona pod poszerzenie pasa drogowego w celu lokalizacji ścieżki rowerowej i chodników, w części, w chwili obecnej, są użytkowane

przez człowieka i przeznaczone pod zabudowę mieszkaniowo-usługową (tereny istniejących posesji, pola), a w części stanowią obszar gospodarki leśnej (las państwowy).

Planowane roboty, dotyczące przedmiotowego przedsięwzięcia nie powodują zmian w sposobie użytkowania przedmiotowej nieruchomości - drogi. Jedynie wykonanie poszerzenia pasa drogowego, wiąże się, z tym że fragmenty terenów przeznaczone dotychczas na cele budowlane, rolnicze i gospodarki leśnej, przeznaczone będą na cele drogowe.

Droga na całej długości posiada jezdnię dwukierunkową o nawierzchni bitumicznej. Szerokość jezdni waha się od 4,5 do 7 m. Jezdnia wykazuje uszkodzenia w postaci spękań, zapadnięć, obkruszeń krawędzi jezdni, ubytków, nierówności, co świadczy o przekroczeniu granic użytkowania obiektu i ciągnie za sobą konieczności podjęcia prac naprawczych. Konieczne jest również wykonanie prac poprawiających geometrię i przekrój drogi.

Istniejący pas drogowy zajmuje obecnie ok. 247 075,74m<sup>2</sup>. Przez pas drogowy, zgodnie z obowiązującymi przepisami, należy rozumieć wydzielony liniami granicznymi grunt wraz z przestrzenią nad i pod jego powierzchnią, w którym są zlokalizowane droga oraz obiekty budowlane i urządzenia techniczne związane z prowadzeniem, zabezpieczeniem i obsługą ruchu, a także urządzenia związane z potrzebami zarządzania drogą. Droga zaś to budowla wraz z drogowymi obiektami inżynierskimi, urządzeniami oraz instalacjami, stanowiącą całość techniczno-użytkową, przeznaczoną do prowadzenia ruchu drogowego. W związku z koniecznością lokalnego poszerzenia pasa drogowego, przewiduje się, że teren pasa drogowego przedmiotowej drogi zwiększy się o ok. 18 200m<sup>2</sup>. Szacowana, planowana powierzchnia jezdni asfaltowej drogi (nawierzchnia twarda) wyniesie ok. 97 200m<sup>2</sup>. W chwili obecnej wynosi ona ok. 79 000 m<sup>2</sup>. Planowane chodniki, ścieżki rowerowe, zatoki zajmą powierzchnię ok. 50 840m<sup>2</sup>. Przewiduje się również wykonanie zjazdów, których powierzchnię szacuje się na ok. 5 900 m<sup>2</sup>.

Przedmiotowy obiekt budowlany został zaliczony do pierwszej kategorii geotechnicznej.

Istniejące oznakowanie w rejonie przebudowywanej drogi:

- Znaki ostrzegawcze: A-1 „niebezpieczny zakręt w prawo”, A-2 „niebezpieczny zakręt w lewo”, A-3 „niebezpieczne zakręty – pierwszy w prawo”, A-4 „niebezpieczne zakręty – pierwszy w lewo”, A-7 „ustąp pierwszeństwa”, A-11 „nierówna droga”, A-31, A-28, A-12b, A-6a.
- Znaki zakazu: B-36, B-25 „zakaz wyprzedzania”, Znaki nakazu: brak,

- Znaki informacyjne: „koniec drogi z pierwszeństwem”, D-6 „przejście dla pieszych”, D-15 „przystanek autobusowy”, D-42 „obszar zabudowany”, D-43 „koniec obszaru zabudowanego”,
- Tablice kierunku i miejscowości: E-2 „drogowskaz tablicowy”, E-3 „drogowskaz w kształcie strzały”, E-4 „drogowskaz w kształcie strzały do miejscowości podający do dniej odległość”, E-17a „miejscowość”, E-18a „koniec miejscowości”.

W rejonie istniejącej drogi występuje również oznakowanie poziome w postaci linii segregujących oraz znaków poprzecznych.

Rodzaj nawierzchni dróg oraz rodzaj funkcji w sieci drogowej zostały przedstawione na planach sytuacyjnych.

## **4. PROJEKTOWANA ORGANIZACJA RUCHU**

### **DANE WYJŚCIOWE DO PROJEKTOWANIA**

Głównym założeniem projektowanej stałej organizacji ruchu, jest zapewnienie bezpieczeństwa ruchu na terenie inwestycji.

#### **Projektowane oznakowanie pionowe**

- wloty na skrzyżowania w ciągu drogi powiatowej oznakowano znakiem D-1,
- wloty na skrzyżowaniach dla dróg podporządkowanych oznakowano znakiem A-7,
- przejścia dla pieszych zostały oznakowane znakiem D-6,
- przystanki autobusowe oznakowane znakiem D-15,
- początek i koniec wysepek kanalizujących z azylami dla pieszych oznakowano znakiem U-5b „słupek przeszkodowy” zespolonym ze znakiem C-9 „nakaz jazdy z prawej strony znaku”,
- początki wysepek kanalizujących wjazdowych oznakowano znakiem złożonym z tablic U-6a oraz znaku C-9,
- o zbliżaniu się do wysepek kanalizujących poza terenem zabudowanym ostrzegają znaki A-30 wraz z tabliczką T-18a,
- początek i koniec miejscowości oznakowano znakami E-17a i E-18a, początek i koniec obszaru zabudowanego oznakowano znakiem D-42 i D-43,

- niebezpieczne zakręty oznakowano znakami A-1 i A-2, odcinki z kilkoma niebezpiecznymi zakrętami oznakowano znakami A-3 i A-4 wraz z tabliczkami T-4 informującymi o liczbie niebezpiecznych zakrętów,
- odcinki, na których obowiązuje zakaz wyprzedzania pojazdów oznakowano znakami B-25 oraz B-27,
- odcinki, na których ograniczono dopuszczalną prędkość oznakowano znakami B-33,
- na całym odcinku przebudowywanej drogi wymienia się na nowe wszystkie tablice drogowskazowe E-2a, E-3, E-4 oraz E-14,
- wymieniono na nowe istniejące znaki początek i koniec miejscowości E-17a i E-18a, oraz początek i koniec obszaru zabudowanego oznakowano znakiem D-42 i D-43

### **Projektowane oznakowanie poziome:**

- do wyznaczenia pasów ruchu na odcinkach drogi pomiędzy skrzyżowaniami projektuje się linię pojedynczą przerywaną - długą P-1a P-1b,
- na niebezpiecznych odcinkach przebudowywanej drogi wojewódzkiej (łuki poziome, łuki pionowe, rejony przejść dla pieszych i zatok autobusowych) eliminuje się manewr wyprzedzania oznakowując przeciwne kierunki ruchu linią podwójną ciągłą P-4,
- przejazdy przez linię P-4 projektuje się wyznaczyć za pomocą linii pojedynczej przerywanej - prowadzącej szerokiej P-1e,
- jako poprzedzenie linii P-4 projektuje się linie jednostronnie przekraczalną P-3a oraz linie ostrzegawczą P-6,
- w miejscach gdzie występują wysepki kanalizujące projektuje się linię krawędziową ciągłą wąską P-7b,
- linię krawędziową ciągłą wąską P-7b należy umieścić w odległości 10cm od krawężnika wyspy kanalizującej,
- w celu wskazania toru jazdy pojazdów na dojeździe do wysepek kanalizujących zaprojektowano powierzchnie wyłączone z ruchu P-21a,
- w miejscach, gdzie dopuszcza się przejazd przez powierzchnie wyłączone z ruchu projektuje się linię krawędziową przerywaną szeroką P-7a,
- na wlotach podporządkowanych projektuje się linię warunkowego zatrzymania złożoną z trójkątów P-13,

- krawędzie jezdni poza terenem zabudowanym projektuje się wyznaczyć linią krawędziową przerywaną wąską P-7c lub linią krawędziową ciągłą wąską P-7d w miejscach zastosowania linii P-3 i P-4,
- oddzielenia od jezdni zatok autobusowych projektuje się za pomocą linii krawędziowej przerywanej wąskiej P-19,
- przejścia dla pieszych oznakowano znakiem poziomym P-10,
- w odległości 2m przed przejściem dla pieszych projektuje się linię warunkowego zatrzymania złożoną z prostokątów P-14
- krawędzie jezdni poza terenem zabudowanym projektuje się wyznaczyć liniami krawędziowymi P-7c lub P-7d,
- oś jezdni projektuje się wydzielić liniami P-1a(prędkość powyżej 70km/h), P-1b (prędkość poniżej 70km/h) P-1b i P-4,

**SZCZEGÓŁOWA LOKALIZACJA ZNAKÓW DROGOWYCH PRZEDSTAWIONA ZOSTAŁA NA RYSUNKACH SYTUACYJNYCH W CZĘŚCI GRAFICZNEJ NINIEJSZEGO OPRACOWANIA.**

Opracował:  
mgr inż. Łukasz Rydzik

## ZAŁĄCZNIK NR 1

### ZASADY UMIESZCZANIA ZNAKÓW DROGOWYCH

#### UWAGA OGÓLNA

##### WIELKOŚCI I WIDOCZNOŚĆ ZNAKÓW

Do oznakowania projektowanego skrzyżowania należy zastosować znaki o grupie wielkości średnie „S”.

Znaki drogowe wykonane mają być z blachy ocynkowanej z podwójnie zaginaną krawędzią. Dla zapewnienia widoczności znaku z odległości pozwalającej kierującemu pojazdem jego spostrzeżenie, odczytanie i prawidłową reakcję, do wykonania lic znaków należy użyć folii odbłaskowej typu 2. Znaki D-6 w rejonie przejść dla pieszych projektuje się oznakować znakami D-6 niekonwencjonalnymi 3 generacji fluorescencyjnymi.

Oznakowanie poziome należy wykonać jako grubowarstwowe.

Wymagania techniczne jakie powinny spełniać zaprojektowane znaki poziome:

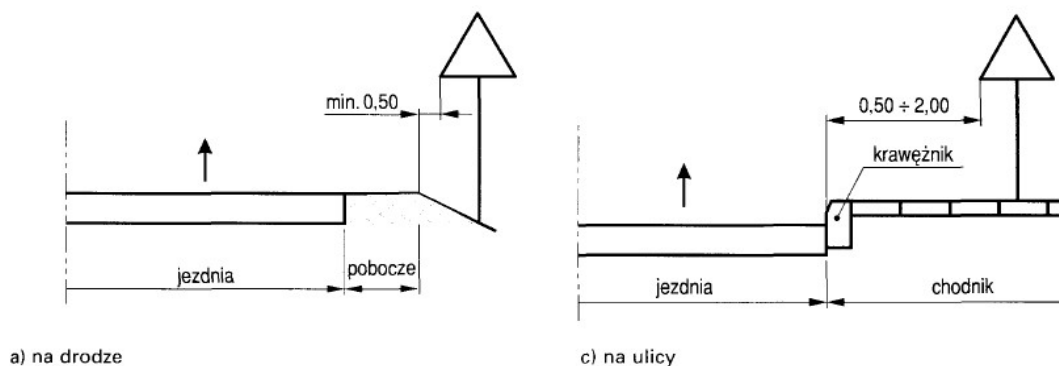
- powierzchniowy współczynnik odbłasku – 100,
- wskaźnik szorstkości – 45,
- trwałość – 6.

#### ZASADY UMIESZCZANIA ZNAKÓW PIONOWYCH

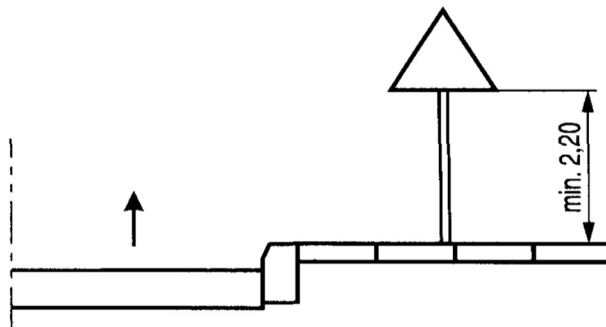
Znaki umieścić należy po prawej stronie jezdni, przy zachowaniu wymaganej skrajni drogi (rys.A.1-A.2).

Znaki mocować na konstrukcjach wsporczych, tj. słupkach, ramach, wykonanych z materiałów trwałych. Zaleca się umocowanie znaków na słupkach metalowych o przekroju kołowym.

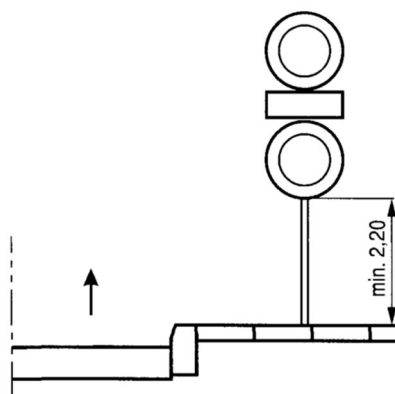
Rys. A.1. Odległość znaków od krawędzi jezdni



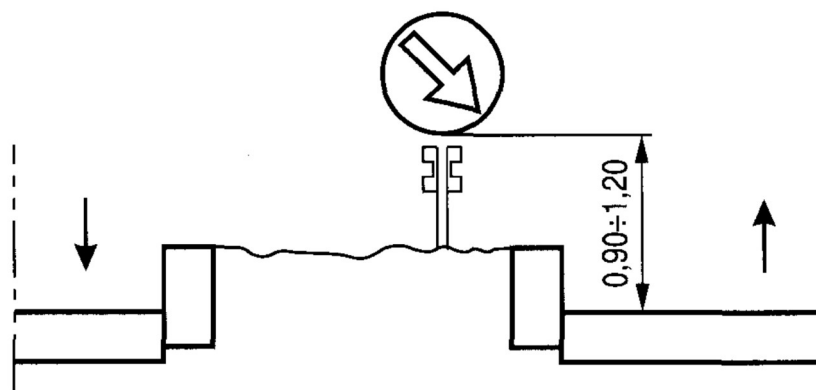
Rys. A.2. Wysokość umieszczania znaków na ulicach



j) kategorii A, B, C, D, F, G



k) dwóch na jednym słupku na ulicach



f) na lub za urządzeniami bezpieczeństwa ruchu

Tabela 1.11. Wysokość umieszczania znaków

Kategorie znaków	Wysokość umieszczenia znaku [m]	
	poza obszarami zabudowanymi	w obszarach zabudowanych
A - ostrzegawcze B - zakazu <sup>2)</sup> C - nakazu D - informacyjne F - uzupełniające <sup>1)</sup> G - dodatkowe przed przejazdami kolejowymi <sup>4)</sup>	min. 2,00  (min. 1,50) <sup>6)</sup>	min. 2,00 (2,20) <sup>7)</sup>
E - tablice przeddrogowskazowe E-1 - drogowskazy tablicowe E-2 - tablice szlaków drogowych E-14	min. 1,00	min. 2,00 (2,20) <sup>7)</sup> (min. 1,00) <sup>5)</sup>
E - znaki szlaku drogowego E-15, E-16 - tablice kierunkowe E-13 - tablice miejscowości E-17a, E-18a - drogowskazy w kształcie strzały - małe E-4 - drogowskazy do obiektu E-5-E-12, E-19a-E-22	min. 2,00	min. 2,00 (2,20) <sup>7)</sup> - 2,50
E - drogowskazy w kształcie strzały - duże	min. 0,70	min. 0,70
Znaki umieszczone nad jezdnią <sup>2)</sup>	min. 5,00	min. 5,00
Znaki umieszczone na lub za urządzeniami bezpieczeństwa ruchu <sup>2)</sup>	0,90 - 1,20	0,90 - 1,20

<sup>1)</sup> Z wyjątkiem znaków F-11 (5,00 m) i F-14a, b, c (0,50 m).

<sup>2)</sup> Z wyjątkiem znaków umieszczonych na elementach konstrukcji obiektów inżynierskich o obniżonej skrajni.

<sup>3)</sup> Znaki E-4, E-17a, E-18a, E-19a nie występują na autostradach i drogach ekspresowych.

<sup>4)</sup> Z wyjątkiem znaków G-1 (1,00 m - na ulicach; 0,50 m - na pozostałych drogach).

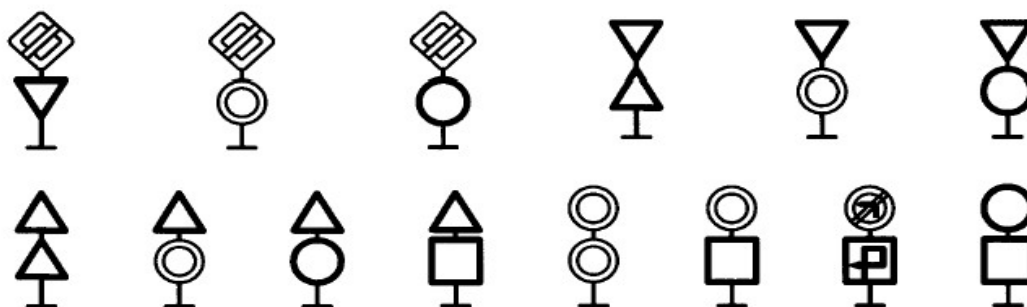
<sup>5)</sup> Dla znaków umieszczanych w pasie zieleni poza chodnikiem lub na poboczu.

<sup>6)</sup> Dla kilku znaków umieszczanych na jednej konstrukcji wsporczej przy braku ruchu pieszego.

<sup>7)</sup> W przypadku umieszczenia znaku na chodniku.

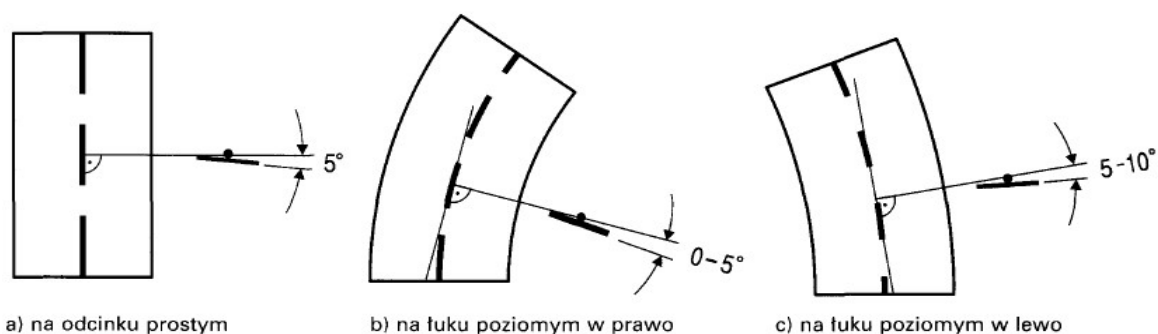
Na jednym wsporniku umieszcza się z zasady jeden znak. Następny powinien być umieszczony za poprzedzającym w odległości min.10 m. W przypadkach zastosowania dwóch znaków na jednym słupku, należy je umieszczać w układzie pionowym w sposób przedstawiony na rysunkach planu sytuacyjnego w części graficznej niniejszego opracowania. Ponadto dopuszczalne sposoby rozmieszczania znaków pokazano poniżej (rys.A.3.)

Rys. A.3. Sposoby umieszczania dwóch znaków na jednym słupku



Tarcze znaków powinny być odchyłone w poziomie od linii prostopadłej do osi jezdni. Odchylenie tarczy znaków powinno wynosić około  $5^{\circ}$  w kierunku jezdni. W przypadku znaków umieszczonych na łukach poziomych, odchylenie tarczy znaków należy skorygować zależnie od wielkości promienia oraz od jego kierunku (rys.A.4)

Rys. A.4. Odchylenie tarczy znaków



## ZAŁĄCZNIK NR 2

### ZESTAWIENIE PROJEKTOWANEGO OZNAKOWANIA

#### 2.1 Projektowane oznakowanie pionowe:

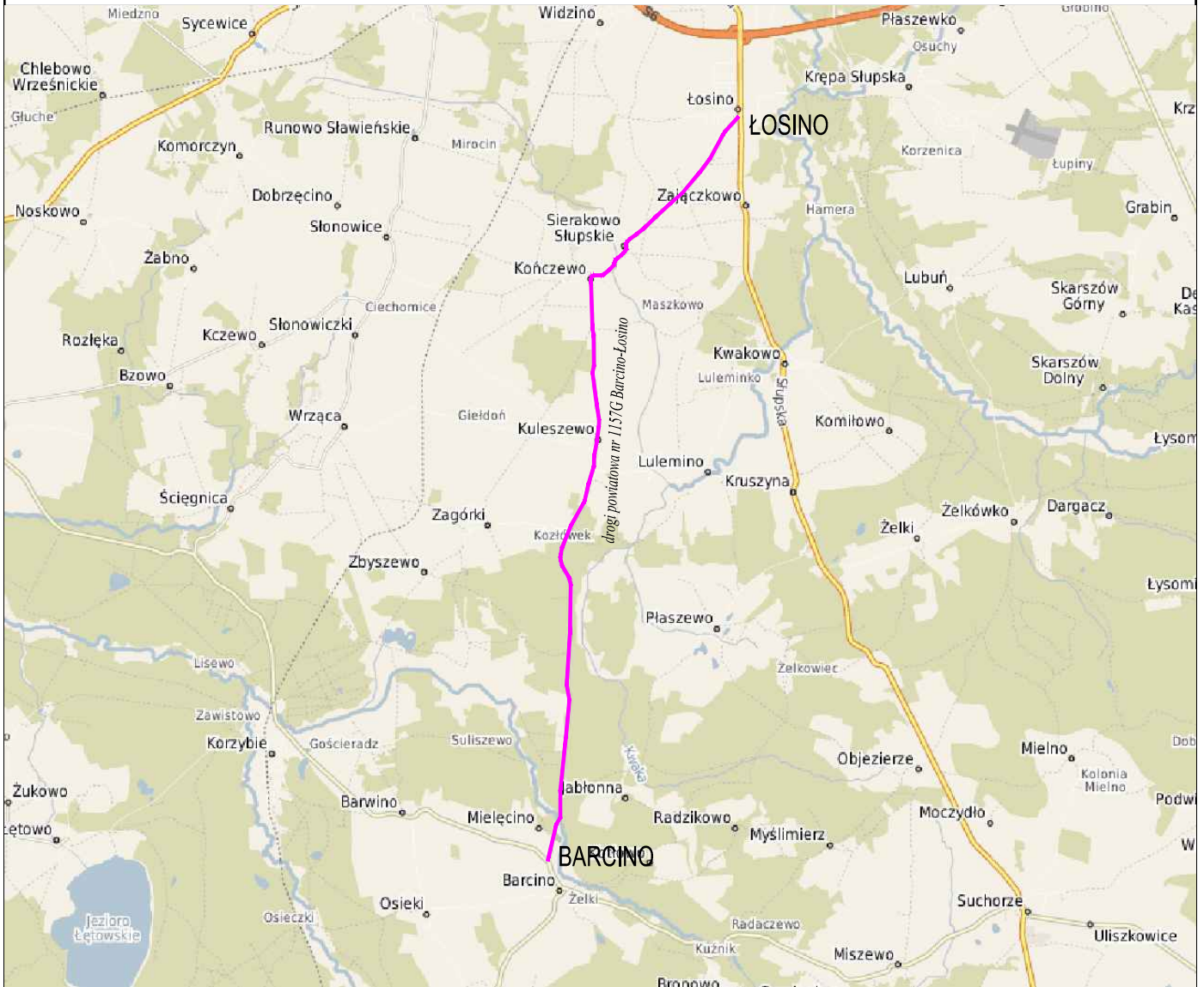
Lp	Symbol	Objaśnienie znaku	Ilość		Uwagi
1.	A-1	niebezpieczny zakręt w prawo	4	szt.	
2.	A-2	niebezpieczny zakręt w lewo	5	szt.	
3.	A-3	niebezpieczne zakręty - pierwszy w prawo	2	szt.	
4.	A-4	niebezpieczne zakręty - pierwszy w lewo	3	szt.	
5.	A-6a	skrzyżowanie z drogą podporządkowaną występującą po obu stronach	2	szt.	
6.	A-6b	skrzyżowanie z drogą podporządkowaną występującą po prawej stronie	2	szt.	
7.	A-6c	skrzyżowanie z drogą podporządkowaną występującą po lewej stronie	2	szt.	
8.	A-7	ustęp pierwszeństwa	12	szt.	
9.	A-18a	zwierzęta gospodarskie	4	szt.	
10.	B-25	zakaz wyprzedzania	12	szt.	
11.	B-33	ograniczenie prędkości	24	szt.	
12.	B-34	koniec ograniczenia prędkości	3	szt.	
13.	B-36	zakaz zatrzymywania się	4	szt.	
14.	B-42	koniec zakazów	8	szt.	
15.	D-1	droga z pierwszeństwem	10	szt.	
16.	D-6	przejście dla pieszych	8	szt.	
17.	D-15	przystanek autobusowy	12	szt.	
18.	D-42	obszar zabudowany	7	szt.	
19.	D-43	koniec obszaru zabudowanego	7	szt.	
20.	E-2a	drogowskaz tablicowy umieszczany obok jezdni	4	szt.	
21.	E-4	drogowskaz w kształcie strzały do miejscowości podający do niej odległość	5	szt.	

22.	E-13	tablica kierunkowa	1	szt.	
23.	E-17a	miejscowość	9	szt.	
24.	E-18a	koniec miejscowości	9	szt.	
25.	T-2	tabliczka wskazująca długość odcinka drogi, na którym powtarza się lub występuje niebezpieczeństwo	2	szt.	
26.	U-3c	tablica prowadząca ciągła w prawo	2	szt.	
27.	U-3d	tablica prowadząca ciągła w lewo	2	szt.	
28.	U-3e	tablica prowadząca dwustronna	1	szt.	
29.	U-18a	lustro drogowe wypukłe	1	szt.	
30.	T-6a	tabliczka wskazująca przebieg drogi z pierwszeństwem	3	szt.	

## 2.2 Projektowane oznakowanie poziome:

Lp	Symbol	Objaśnienie znaku	Ilość		Uwagi
1.	P-1e	linia pojedyncza przerywana - prowadząca szeroka	260	mb	
2.	P-4	linia podwójna ciągła	1750	mb	
3.	P-7c	linia krawędziowa - przerywana wąska	476	mb	
4.	P-7d	linia krawędziowa - ciągła wąska	2800	mb	
5.	P-10	przejście dla pieszych	56	m2	
6.	P-13	linia warunkowego zatrzymania złożona z trójkątów	87	mb	
7.	P-14	linia warunkowego zatrzymania złożona z prostokątów	18	mb	
8.	P-17	linia przystankowa	360	mb	

### 3. CZĘŚĆ GRAFICZNA



PRACOWNIA PROJEKTOWA "ELBI"

75-800 KOSZALIN, UL. 1-go MAJA 12/20

Temat opracowania: *Przebudowa drogi powiatowej nr 1157G Barcino-Łosino (Gmina Kobylnica i Kępica)*

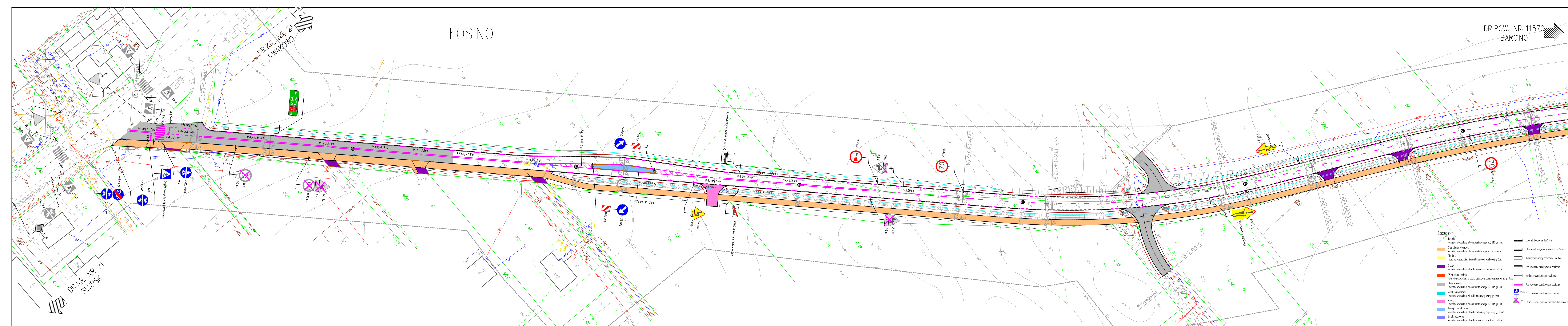
Inwestor: *Powiatowy Zarząd Dróg w Słupsku, ul. Słoneczna 16e, 76-200 Słupsk.*

Branża: *Drogowa* Tytuł rysunku: *PLAN ORIENTACYJNY*

Stanowisko:	Imię i nazwisko:	Nr uprawnień:	Podpis:	Skala: 1:15000
Projektował:	<i>mgr inż. Łukasz Rydzik</i>			Data: 05.12.2016r.
Opracował:	<i>mgr inż. Łukasz Rydzik</i>			Nr rys.
				<b>1</b>

RYSUNEK NR 1

ARKUSZ NR 1/1



- Legenda:**
- beton
  - warstwa wierzchnia z betonu asfaltowego AC 11S gr.4cm
  - Cug pieszak-otworowy
  - warstwa wierzchnia z betonu asfaltowego AC 8S gr.4cm
  - Chodnik
  - warstwa wierzchnia z kostki betonowej piałkowej gr.6cm
  - Zapył
  - warstwa wierzchnia z kostki betonowej czerwonej gr.6cm
  - Wyściążka jezdni
  - warstwa wierzchnia z kostki betonowej czerwonej starobitk gr. 6cm
  - Skryżowania
  - warstwa wierzchnia z betonu asfaltowego AC 11S gr.4cm
  - Zanki asfaltowe
  - warstwa wierzchnia z kostki betonowej szarej gr.10cm
  - Zapył
  - warstwa wierzchnia z betonu asfaltowego AC 11S gr.4cm
  - Wysypki kamienizujące
  - warstwa wierzchnia z kostki kamiennej regularnej gr.20cm
  - Zanki piaszczyste
  - warstwa wierzchnia z kostki betonowej gładzowej gr.6cm
  - Opokn betonowy 12x25cm
  - Ogranicznik krańcowy betonowy 15x22cm
  - Krawężnik uliczny betonowy 15x30cm
  - Projektowane oznakowanie poziome
  - Istniejące oznakowanie poziome
  - Projektowane oznakowanie pionowe
  - Istniejące oznakowanie pionowe
  - Projektowane oznakowanie pionowe do zastąpienia
  - Istniejące oznakowanie pionowe do zastąpienia

PRACOWNIA PROJEKTOWA "E.L.B.I."  
75-800 KOSZALIN, UL. 1-go MAJA 120

Investor: **Państwowy Zarząd Dróg w Ślupsku, ul. Słowicza 1 (be. 76-200) Ślupsk**

Projekt: **PROJEKT ZAGOSPODAROWANIA TERENU**

Skala: **1:500**

Data: **05.12.2016r.**

Nr rys.: **2**

ARKUSZ NR 2

ŁOSINO

DR.KR. NR 21 KWAKOWO

DR.POW. NR 1157G BARCINO

DR.KR. NR 21 ŚLUPSK

PKP=0+372.94

PKP=0+412.94

PKP=0+433.80

PKP=0+433.80

PKP=0+433.80

PKP=0+433.80

PKP=0+433.80

PKP=0+433.80

PKP=0+433.80

PKP=0+433.80

PKP=0+433.80

PKP=0+433.80

PKP=0+433.80

PKP=0+433.80

PKP=0+433.80

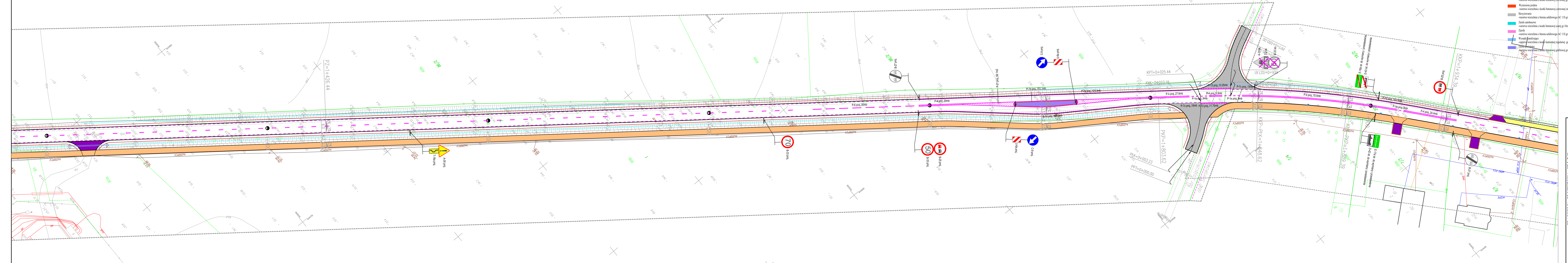
PKP=0+433.80



DR.POW. NR 1157G  
ŁOSINO

# SIERAKOWO KOLONIA

DR.POW. NR 1157G  
BARCINO



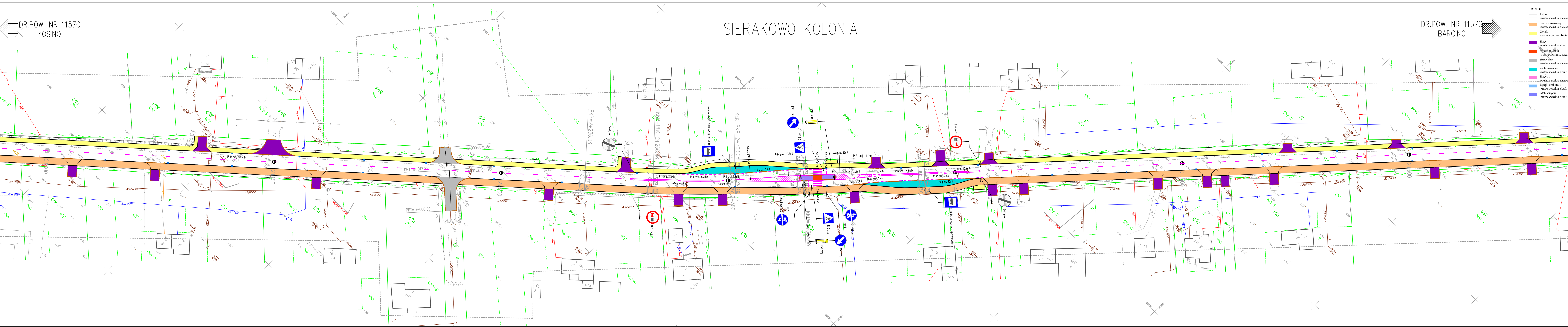
- Legenda:**
- Jazdnia
  - warstwa wierzchnia z betonu asfaltowego AC 11S gr.4cm
  - Ciąg pieszco-meniowy
  - warstwa wierzchnia z betonu asfaltowego AC 4S gr.4cm
  - Chodnik
  - warstwa wierzchnia z kostki betonowej prasowanej gr.6cm
  - Zjazdy
  - warstwa wierzchnia z kostki betonowej czerwonej gr.4cm
  - Wypiętostwa jazdnia
  - warstwa wierzchnia z kostki betonowej czerwonej starobek gr. 8cm
  - Strzyżownia
  - warstwa wierzchnia z betonu asfaltowego AC 11S gr.4cm
  - Zami antyoblodowe
  - warstwa wierzchnia z kostki betonowej szarej gr. 10cm
  - Zjazdy
  - warstwa wierzchnia z betonu asfaltowego AC 11S gr.4cm
  - Wysoki kamieniacz
  - warstwa wierzchnia z kostki kamiennej regularnej gr.20cm
  - Zami antyoblodowe
  - warstwa wierzchnia z betonu asfaltowego gr.4cm
  - Opokił betonu 12x25cm
  - Obrotowy krawężnik betonu 15x22cm
  - Krawężnik uliczny betonu 15x30cm
  - Projektowane oznakowanie poziome
  - Istniejące oznakowanie poziome
  - Projektowane oznakowanie poziome
  - Projektowane oznakowanie pionowe
  - Istniejące oznakowanie pionowe do usunięcia

PRACOWNIA PROJEKTOWA "E.L.B.I."		75-500 KOSZALIN, UL. 1-go MAJA 120	
Zamawiający: Przedsiębiorstwo Drogi Pomorskiej nr 1157G Barcino-Łosino (Gmina Kobylnica i Kępno)			
Inwestor: Powiatowy Zarząd Dróg w Słupsku, ul. Staweczna 16c, 76-200 Słupsk			
Nazwa: PROJEKT ZAGOSPODAROWANIA TERENU			
Wariant:	Wariant:	Skala:	1:500
Wariant:	Wariant:	Data:	15.12.2016r.
Wariant:	Wariant:	Nr rys.	2
RYSUNEK NR 2		ARKUSZ NR 3/4	

DR.POW. NR 1157G  
ŁOSINO

SIERAKOWO KOLONIA

DR.POW. NR 1157G  
BARCINO



- Legenda:
- warstwa wierzchnia z betonu asfaltowego AC 11S gr.4cm
  - Ciąg pocioskowy
  - warstwa wierzchnia z betonu asfaltowego AC 8S gr.4cm
  - Chodnik
  - warstwa wierzchnia z kostki betonowej grubości gr.6cm
  - Zjazdy
  - warstwa wierzchnia z kostki betonowej czerwonej gr.4cm
  - Wzniesiona podłoga
  - warstwa wierzchnia z kostki betonowej czerwonej grub. 8cm
  - Sierżowiana
  - warstwa wierzchnia z betonu asfaltowego AC 11S gr.4cm
  - Zakładankowe
  - warstwa wierzchnia z kostki betonowej szarej gr.10cm
  - Zjazdy
  - warstwa wierzchnia z betonu asfaltowego AC 11S gr.4cm
  - Wypięty kamienizajce
  - warstwa wierzchnia z kostki kamiennej regularnej gr.20cm
  - Zakładankowe
  - warstwa wierzchnia z kostki betonowej grubości gr.4cm

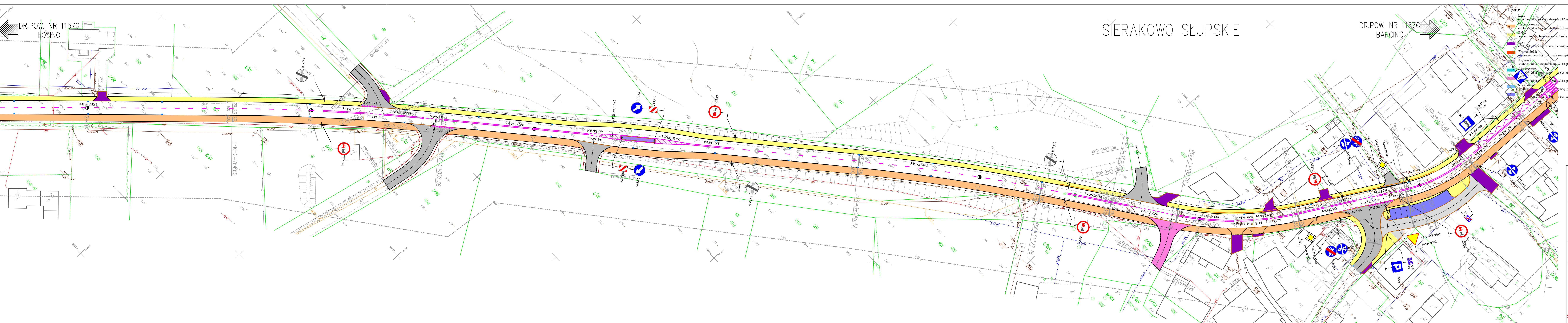
- Opornik betonowy 12x25cm
- Obniżony krawężnik betonowy 15x22cm
- Krawężnik sztywny betonowy 15x30cm
- Projektowane oznakowanie poziome
- Linie jezdni oznakowanie poziome
- Projektowane oznakowanie poziome
- Projektowane oznakowanie pionowe
- Linie jezdni oznakowanie pionowe do oszacowania

PRACOWNIA PROJEKTOWA "E.L.B.I."		Skala: 1:500	
75-500 KOSZALIN, UL. 1-go MAJA 12/20		Data: 05.12.2016r.	
Inwestor: Przedsiębiorstwo Drogi Powiatowej nr 1157G Barcino-Łosino (Gmina Kopytka i Kępczyca)		Nr rys. 2	
Projektant: mgr inż. Łukasz Rydzik		Narysował: ARKUSZ NR 4/24	
Opiniował: mgr inż. Łukasz Rydzik		RYSUNEK NR 2	
Sprawdził: ARKUSZ NR 4/24			

DR.POW. NR 1157G  
ŁOSNO

# SIERAKOWO SŁUPSKE

DR.POW. NR 1157G  
BARCINO



- Legenda:**
- Opierki betonowy 12x25cm
  - Obniżony kerwanik betonowy 15x22cm
  - Kerwanik szczytowy 15x30cm
  - Projektowane oszalowanie poziome
  - Intencje oszalowanie poziome
  - Projektowane oszalowanie pionowe
  - Intencje oszalowanie pionowe do usatysf.

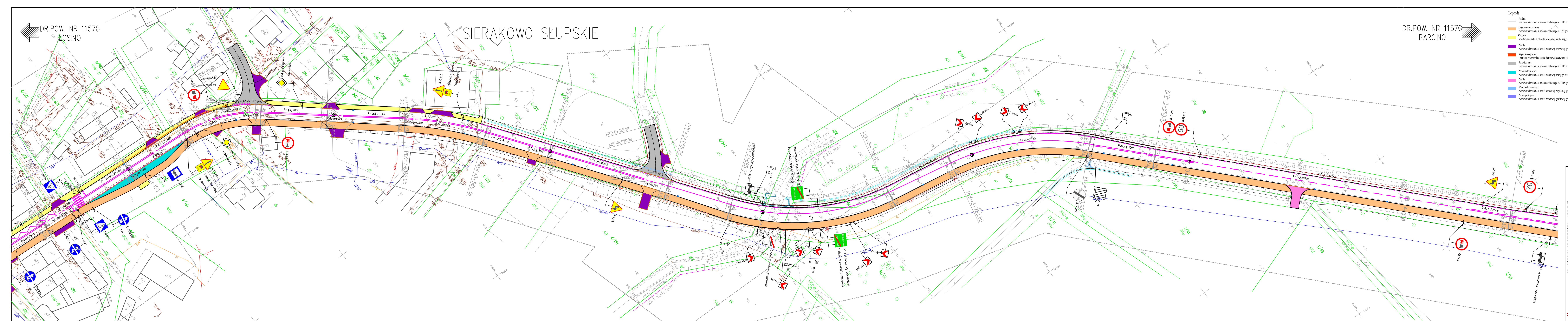
- Opierki betonowy 12x25cm
- Obniżony kerwanik betonowy 15x22cm
- Kerwanik szczytowy 15x30cm
- Projektowane oszalowanie poziome
- Intencje oszalowanie poziome
- Projektowane oszalowanie pionowe
- Intencje oszalowanie pionowe do usatysf.

PRACOWNIA PROJEKTOWA "E.L.B.I."		ARKUSZ NR 574	
75-800 KOSZALIN, UL. 1-go MAJA 12/20			
Załącznik nr 1 do projektu: PRACOWNIA PROJEKTOWA "E.L.B.I."			
Przedmiot: Projekt zagospodarowania terenu			
Wzrost: 1:500			
Skala: 1:500			
Data: 05.12.2016r.			
Nr rys.: 2			
RYSUNEK NR 2			

DR.POW. NR 1157G  
KOSINO

SIERAKOWO SŁUPSKE

DR.POW. NR 1157G  
BARCINO



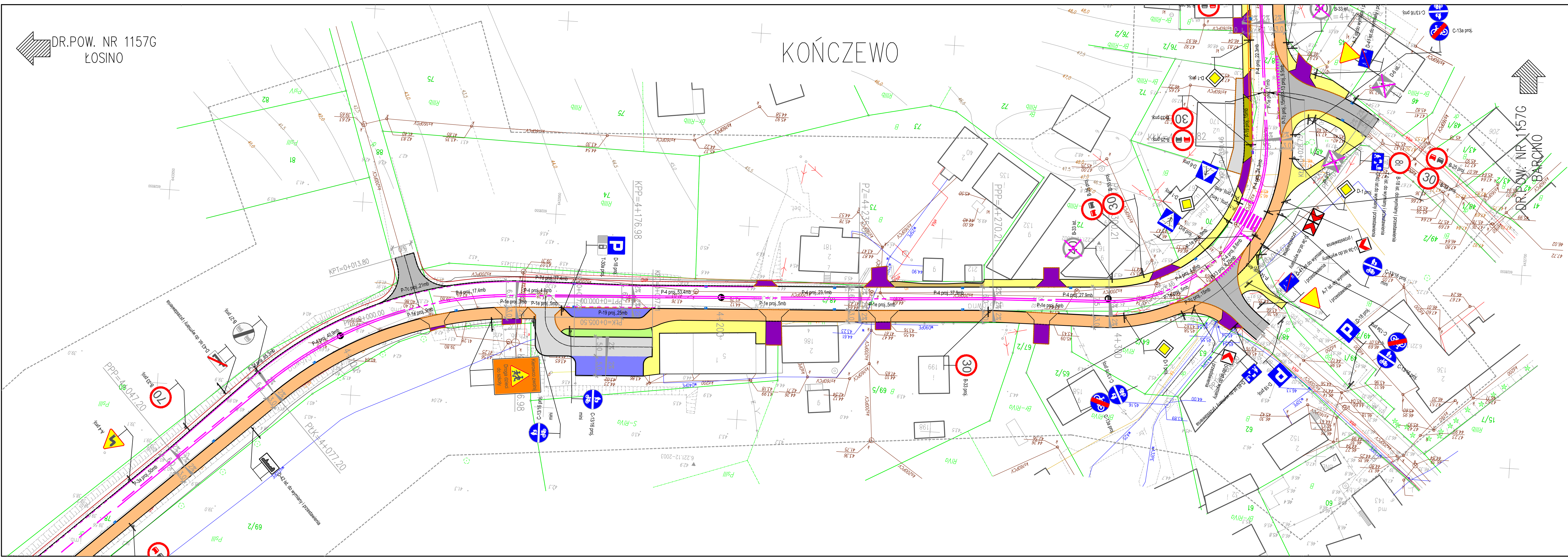
- Legenda:
- Jezdnia
  - warstwa wierzchnia z betonu asfaltowego AC 11S gr.4cm
  - Ciag pocioskowy
  - warstwa wierzchnia z betonu asfaltowego AC 18S gr.4cm
  - Chodnik
  - warstwa wierzchnia z kostki betonowej grubosci gr.6cm
  - Zjazd
  - warstwa wierzchnia z kostki betonowej czerwonej gr.4cm
  - Wypiętno jezdnia
  - warstwa wierzchnia z kostki betonowej czerwonej grubosci gr. 8cm
  - Strzyżownia
  - warstwa wierzchnia z betonu asfaltowego AC 11S gr.4cm
  - Zakazi antykolizyjne
  - warstwa wierzchnia z kostki betonowej szarej gr. 10cm
  - Zjazd
  - warstwa wierzchnia z betonu asfaltowego AC 11S gr.4cm
  - Wypiętno kamieniste
  - warstwa wierzchnia z kostki kamiennej regularnej gr.20cm
  - Zakazi postojowe
  - warstwa wierzchnia z kostki betonowej grubosci gr.6cm
  - Opokił betonu 12x25cm
  - Obraziny krawężnik betonu 15x22cm
  - Krawężnik uliczny betonu 15x30cm
  - Projektowane oznakowanie poziome
  - Instalacje oznakowanie poziome
  - Projektowane oznakowanie poziome
  - Projektowane oznakowanie pionowe
  - Instalacje oznakowanie pionowe do osuszania

PRACOWNIA PROJEKTOWA "E.L.B.I."		75-800 KOSZALIN, UL. 1-go MAJA 120	
Zamawiający: Przedsiębiorstwo remontowe nr 1157G Barcino-Kosino (Gmina Koszyca i Kępno)			
Inwestor: Powiatowy Zarząd Dróg w Słupsku, ul. Starożytna 16c, 76-200 Słupsk			
Nazwa: PROJEKT ZAGOSPODAROWANIA TERENU			
Wzrost:	1:500	Skala:	1:500
Projektant:	mgr inż. Łukasz Rydzik	Data:	05.12.2016r.
Opis:	mgr inż. Łukasz Rydzik	Nr rys.:	2
Wzrost:			
RYSUNEK NR 2		ARKUSZ NR 024	

DR.POW. NR 1157G  
LOSINO

KOŃCZEWO

DR.POW. NR 1157G  
BARCINO



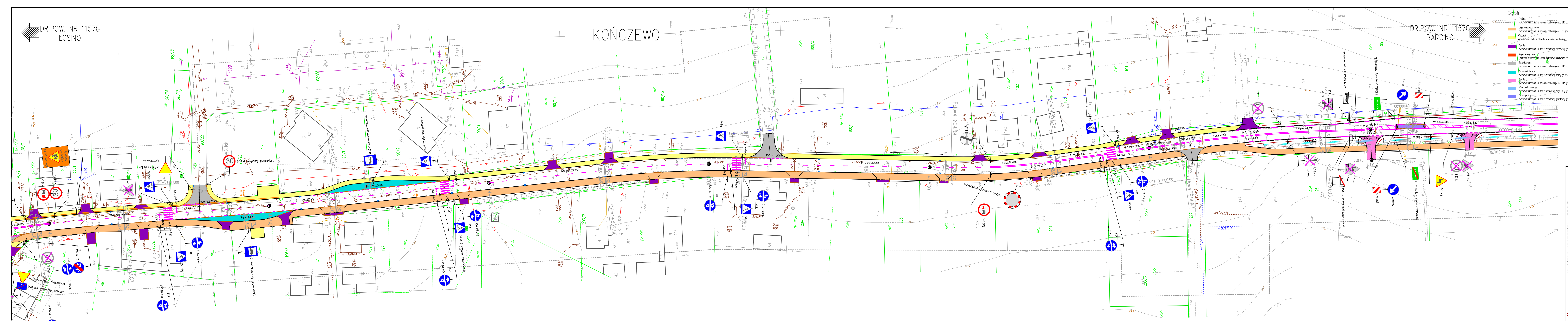
- Legenda:
- Jezdnia
  - warstwa wierzchnia z betonu asfaltowego AC 11S gr.4cm
  - Ciąg pieszo-rowerowy
  - warstwa wierzchnia z betonu asfaltowego AC 8S gr.4cm
  - Chodnik
  - warstwa wierzchnia z kostki betonowej piaskowej gr.6cm
  - Zjazdy
  - warstwa wierzchnia z kostki betonowej czerwonej gr.8cm
  - Wymieszona jezdnia
  - warstwa wierzchnia z kostki betonowej czerwonej starobruk gr. 8cm
  - Skrzyżowania
  - warstwa wierzchnia z betonu asfaltowego AC 11S gr.4cm
  - Zatoki autobusowe
  - warstwa wierzchnia z kostki betonowej szarej gr.10cm
  - Zjazdy
  - warstwa wierzchnia z betonu asfaltowego AC 11S gr.4cm
  - Wysypki kanalizacyjne
  - warstwa wierzchnia z kamiennej regularnej gr.20cm
  - Zatoki postojowe
  - warstwa wierzchnia z kostki betonowej grafitowej gr.8cm
  - Opornik betonowy 12x25cm
  - Obniżony krawężnik betonowy 15x22cm
  - Krawężnik uliczny betonowy 15x30cm
  - Projektowane oznakowanie poziome
  - Istniejące oznakowanie poziome
  - Projektowane oznakowanie pionowe
  - Istniejące oznakowanie pionowe do usunięcia

<b>PRACOWNIA PROJEKTOWA "E.L.B.I"</b>		75-800 KOSZALIN, UL. 1-go MAJA 12/20	
Przebudowa drogi powiatowej nr 1157G Barcino-Losino (Gmina Kobylnica i Kępica)			
Powiatowy Zarząd Dróg w Słupsku, ul. Słoneczna 16e, 76-200 Słupsk			
<b>PROJEKT ZAGOSPODAROWANIA TERENU</b>			
Branaż:	Drogowa	Nr uprawnień:	
Stanowisko:	Imię i nazwisko:	Projektant:	Skala: 1:500
Projektował:	mgr inż. Lukasz Rydzik	Dzielnica:	
Opracował:	mgr inż. Lukasz Rydzik	Data: 05.12.2016r.	
Sprawił:		Nr rys.:	2
			ARKUSZ NR 7/24

DR.POW. NR 1157G  
ŁOSINO

KOŃCZEWO

DR.POW. NR 1157G  
BARCINO



- Legenda:**
- Jerdnia
  - warstwa wierzchnia z betonu asfaltowego AC 11S gr.4cm
  - Ciąg piętrowy
  - warstwa wierzchnia z betonu asfaltowego AC 18 gr.4cm
  - Chodnik
  - warstwa wierzchnia z kostki betonowej brukowej gr.6cm
  - Złoty
  - warstwa wierzchnia z kostki betonowej brukowej gr.6cm
  - Wyrównanie jezdni
  - warstwa wierzchnia z kostki betonowej brukowej gr.6cm
  - Strzyżownia
  - warstwa wierzchnia z betonu asfaltowego AC 11S gr.4cm
  - Złoty
  - warstwa wierzchnia z kostki betonowej brukowej gr.6cm
  - Złoty
  - warstwa wierzchnia z betonu asfaltowego AC 11S gr.4cm
  - Wyrównanie jezdni
  - warstwa wierzchnia z kostki kamiennej regularnej gr.20cm
  - Złoty
  - warstwa wierzchnia z kostki betonowej brukowej gr.6cm

- Opatunek betonowy 12x25cm
- Obrotowy krawężnik betonowy 15x22cm
- Krawężnik uliczny betonowy 15x30cm
- Projektowane oznakowanie poziome
- Istniejące oznakowanie poziome
- Projektowane oznakowanie poziome
- Projektowane oznakowanie pionowe
- Istniejące oznakowanie pionowe do usunięcia

PRACOWNIA PROJEKTOWA "E.L.B.I."  
75-800 KOSZALIN, UL. 1-go MAJA 120

Investor: Przedsiębiorstwo Drogi Powiatowej nr 1157G Barcino-Łosino (Gmina Kołomyjska i Kępno)  
Projektant: Zarząd Dróg w Śleszynie, ul. Słoneczna 16c, 76-200 Śleszyn

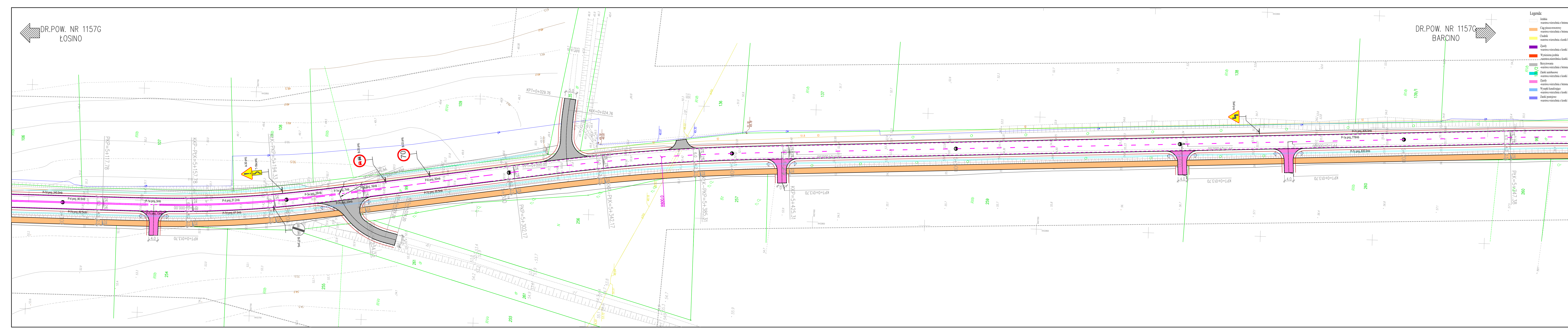
Wzrost: 1:500  
Data: 05.12.2016r.  
Nr rys.: 2

Projekt: PROJEKT ZAGOSPODAROWANIA TERENU  
Wzrost: 1:500  
Data: 05.12.2016r.  
Nr rys.: 2

Projektant: mgr inż. Łukasz Rydzik  
Opiniotw.: mgr inż. Łukasz Rydzik  
Sprawdził: ARKUSZ NR 2/4

DR.POW. NR 1157G  
ŁOSINO

DR.POW. NR 1157G  
BARCINO

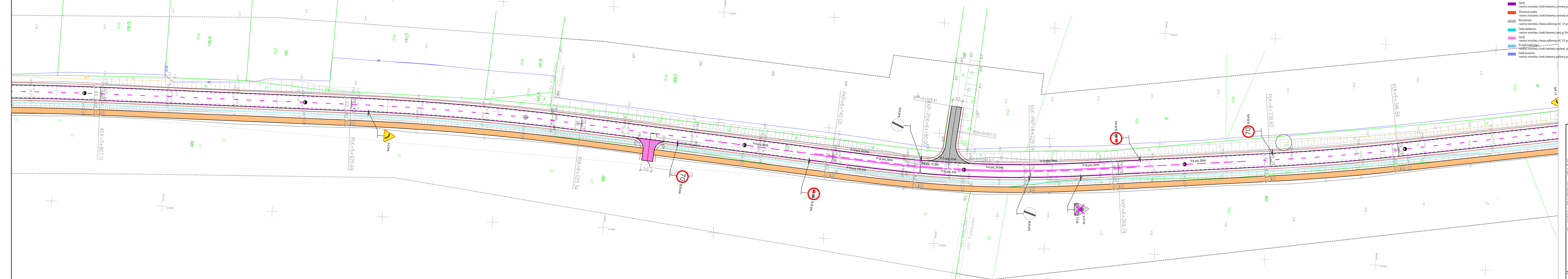


- Legenda:**
- Jazdnia
  - warstwa wierzchnia z betonu asfaltowego AC 11S gr.4cm
  - Ciąg pocioskowy
  - warstwa wierzchnia z betonu asfaltowego AC 4S gr.4cm
  - Chodnik
  - warstwa wierzchnia z kostki betonowej prostokątnej gr.6cm
  - Zjazdy
  - warstwa wierzchnia z kostki betonowej czerwonej gr.4cm
  - Wypiętostwa jazdnia
  - warstwa wierzchnia z kostki betonowej czerwonej szarek gr.8cm
  - Strzyżownia
  - warstwa wierzchnia z betonu asfaltowego AC 11S gr.4cm
  - Zaski antyoblodowe
  - warstwa wierzchnia z kostki betonowej szarej gr.10cm
  - Zjazdy
  - warstwa wierzchnia z betonu asfaltowego AC 11S gr.4cm
  - Wypiętostwa kamienne
  - warstwa wierzchnia z kostki kamiennej regularnej gr.20cm
  - Zaski pospawane
  - warstwa wierzchnia z kostki betonowej prostokątnej gr.6cm
  - Oponki betonowy 12x25cm
  - Obniżony krawczyk betonowy 15x22cm
  - Krawczyk szczytowy betonowy 15x30cm
  - Projektowane oznakowanie poziome
  - Istniejące oznakowanie poziome
  - Projektowane oznakowanie pionowe
  - Istniejące oznakowanie pionowe do usunięcia

PRACOWNIA PROJEKTOWA "E.L.B.I."		Wzrost: 1:500	
75-800 KOSZALIN, UL. 1-go MAJA 120		Data: 05.12.2016r.	
Inwestor: Przedsiębiorstwo Drogi Powiatowej nr 1157G Barcino-Łosino (Gmina Kobylnica i Kępice)		Nr rys. 2	
Projektant: Powiatowy Zarząd Dróg w Ślipczu, ul. Staweczna 16c, 76-200 Ślipcz		Nawierzchnia: ARKUSZ NR 024	
Wykonawca: PROJEKT ZAGOSPODAROWANIA TERENU		Skala: 1:500	
Drogiwa: [pusty]		Wzrost: [pusty]	
Inicjator: [pusty]		Data: 05.12.2016r.	
Projektant: mgr inż. Łukasz Rydzik		Nr rys. 2	
Opis: mgr inż. Łukasz Rydzik		Wzrost: [pusty]	
Sprawdził: [pusty]		Data: 05.12.2016r.	
RYSUNEK NR 2		ARKUSZ NR 024	

DR.POW. NR 1157G  
ŁOSINO

DR.POW. NR 1157G  
BARCINO



- Legenda:**
- Jazdnia
  - warstwa wierzchnia z betonu asfaltowego AC 11S gr.4cm
  - Ciąg piętrowy
  - warstwa wierzchnia z betonu asfaltowego AC 1S gr.4cm
  - Chodnik
  - warstwa wierzchnia z kostki betonowej psukowej gr.6cm
  - Zjazdy
  - warstwa wierzchnia z kostki betonowej czerwonej gr.8cm
  - Wypiętno jazdnia
  - warstwa wierzchnia z kostki betonowej czarnej szarek gr. 8cm
  - Stryżowania
  - warstwa wierzchnia z betonu asfaltowego AC 11S gr.4cm
  - Zanki antyblokowe
  - warstwa wierzchnia z kostki betonowej szarej gr. 10cm
  - Zjazdy
  - warstwa wierzchnia z betonu asfaltowego AC 11S gr.4cm
  - Wykazy kanalizacyjne
  - warstwa wierzchnia z kostki kamiennej regularnej gr.20cm
  - Zanki postojowe
  - warstwa wierzchnia z kostki betonowej psukowej gr.6cm

- Oponik betonowy 12x25cm
- Obniżony krawężnik betonowy 15x22cm
- Krawężnik ułity betonowy 15x30cm
- Projektowane oznakowanie poziome
- Linijki czarne
- Projektowane oznakowanie poziome
- Projektowane oznakowanie poziome
- Projektowane oznakowanie pionowe
- Linijki czarne
- Projektowane oznakowanie pionowe do usiatkowania

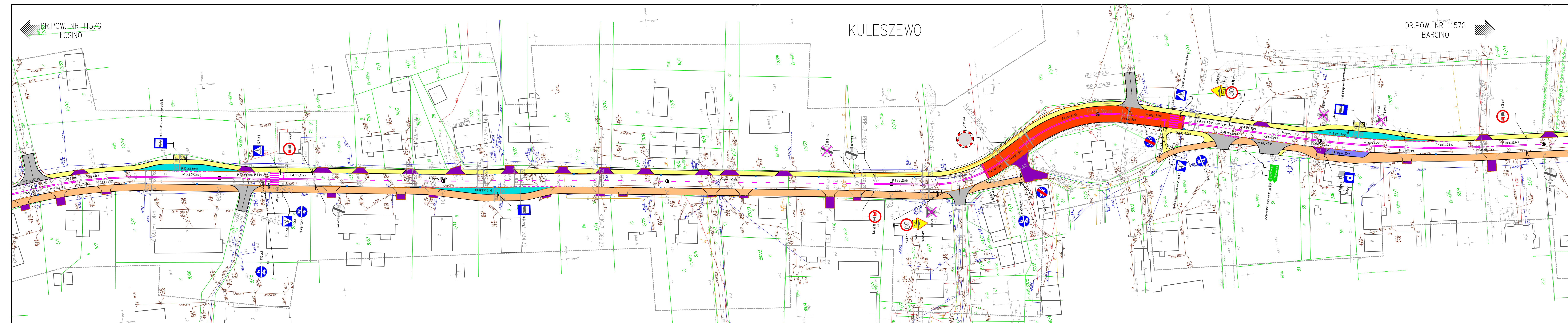
PRACOWNIA PROJEKTOWA "E.L.B.I."		75-800 KOSZALIN, UL. 1-go MAJA 12/20	
Temat opracowania: Przebudowa drogi powiatowej nr 1157G Barcino-Łosino (Gmina Kobylnica i Kępno)			
Inwestor: Powiatowy Zarząd Dróg w Słupsku, ul. Sienkiewicza 16c, 76-200 Słupsk			
Rodzaj: Drogiowa		Warianty: Projekt zagospodarowania terenu	
Skala: 1:500		Projekt: 1:500	
Data: 05.12.2016r.		Nr rys.: 2	
Opracował: [imię]		Sprawdził: [imię]	
Sygnatura: [imię]		Data: [data]	
RYSUNEK NR 2		ARKUSZ NR 10/24	



DR.POW. NR 1157G  
LOSINO

KULESZEWO

DR.POW. NR 1157G  
BARCINO



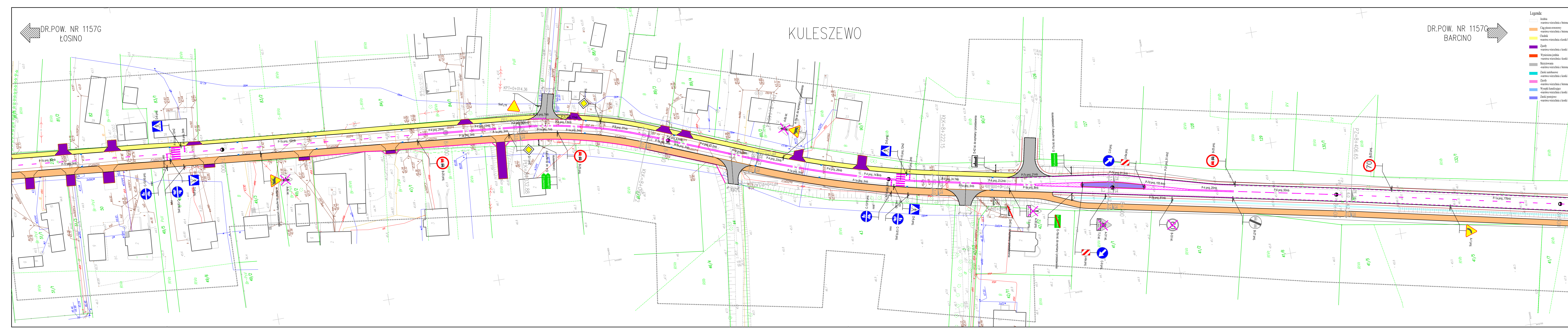
- Legenda:**
- Achty
  - Ciąg przęsłowy
  - Achty
  - Achty
  - Achty
  - Skrzyżowania
  - Zaski
  - Zaski
  - Zaski
  - Zaski
  - Zaski
  - Opoki
  - Obniżony
  - Krawężnik
  - Projektowane
  - Istniejące
  - Projektowane
  - Projektowane
  - Istniejące

PRACOWNIA PROJEKTOWA "E.L.B.I."		7-500 KOSZALIN, UL. 1-go MAJA 120	
Temat projektu: <b>Przebudowa drogi powiatowej nr 1157G Barcino-Losino (Gmina Kobylnica i Kępno)</b>			
Inwestor: <b> Powiatowy Zarząd Dróg w Słupsku, ul. Starożytna 16c, 76-200 Słupsk</b>			
Rodzaj: <b> Drogowy</b>		Wariant: <b> Projekt zagospodarowania terenu</b>	
Skala: <b> 1:500</b>		Data: <b> 05.12.2016r.</b>	
Projektant: <b> mgr inż. Łukasz Rydzik</b>		Nr rys.: <b> 2</b>	
Opis: <b> mgr inż. Łukasz Rydzik</b>		Arkusz: <b> ARKUSZ NR 12/24</b>	
Sprawdził: <b> [Signature]</b>		RYSUNEK NR 2	

DR.POW. NR 1157G  
ŁOSINO

KULESZEWO

DR.POW. NR 1157G  
BARCINO

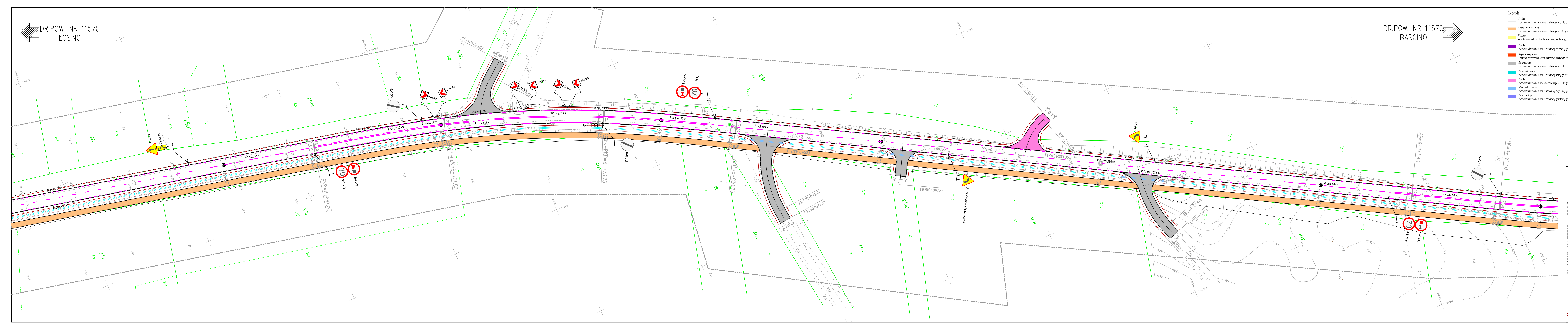


- Legenda:
- Jazdnia
  - wierzchnia warstwa z betonu asfaltowego AC 11S gr. 4cm
  - Ciąg pociosawowy
  - wierzchnia warstwa z betonu asfaltowego AC 18S gr. 4cm
  - Chodnik
  - wierzchnia warstwa z kostki betonowej polskiej gr. 6cm
  - Zjazd
  - wierzchnia warstwa z kostki betonowej czerwonej gr. 6cm
  - Wypiętno jazdnia
  - wierzchnia warstwa z betonu asfaltowego AC 11S gr. 4cm
  - Zacił antykolizyjny
  - wierzchnia warstwa z kostki betonowej szarej gr. 10cm
  - Zjazd
  - wierzchnia warstwa z betonu asfaltowego AC 11S gr. 4cm
  - Wykład kamionkowy
  - wierzchnia warstwa z kostki kamiennej regularnej gr. 20cm
  - Zacił postojowy
  - wierzchnia warstwa z kostki betonowej polskiej gr. 6cm
  - Opokił betonuwy 12x25cm
  - Obciążony karbowik betonuwy 15x22cm
  - Krawczyk uliczny betonuwy 15x30cm
  - Projektowane oznakowanie poziome
  - Limitujące oznakowanie poziome
  - Projektowane oznakowanie poziome
  - Projektowane oznakowanie poziome
  - Projektowane oznakowanie poziome
  - Limitujące oznakowanie pionowe do usatysfakcji

PRACOWNIA PROJEKTOWA "E.L.B.I."		75-800 KOSZALIN, UL. 1-go MAJA 120	
Temat opracowania: Przedstudium drogi pomiatowej nr 1157G Barcino-Łosino (Gmina Kobylnica i Kępczo)			
Inwestor: Powiatowy Zarząd Dróg w Słupsku, ul. Sieniecka 16c, 76-200 Słupsk			
Rodzaj: Drogowy		Warianty: PROJEKT ZAGOSPODAROWANIA TERENU	
Skala: 1:500		Wzrost: 1:500	
Projektant: mgr inż. Łukasz Rydzik		Data: 05.12.2016r.	
Opis: mgr inż. Łukasz Rydzik		Nr rys.: 2	
Sprawdził: RYSUNEK NR 2		ARKUSZ NR 1324	

DR.POW. NR 1157G  
ŁOSINO

DR.POW. NR 1157G  
BARCINO

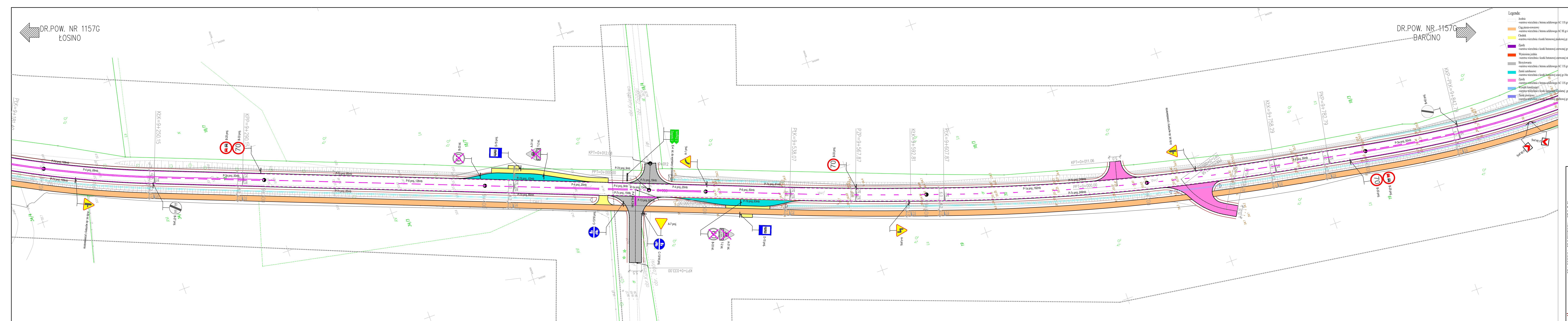


- Legenda:**
- Jedźnia
  - warstwa wierzchnia z betonu asfaltowego AC 11S gr. 4cm
  - Ciąg pocioskowy
  - warstwa wierzchnia z betonu asfaltowego AC 8S gr. 4cm
  - Chodnik
  - warstwa wierzchnia z kostki betonowej grubości gr. 6cm
  - Zjazd
  - warstwa wierzchnia z kostki betonowej czerwonej gr. 4cm
  - Wypiętna jedźnia
  - warstwa wierzchnia z kostki betonowej czerwonej grub. 8cm
  - Skrzyżowania
  - warstwa wierzchnia z betonu asfaltowego AC 11S gr. 4cm
  - Zanki antykolizyjne
  - warstwa wierzchnia z kostki betonowej szarej gr. 10cm
  - Zjazdy
  - warstwa wierzchnia z betonu asfaltowego AC 11S gr. 4cm
  - Wygibie łazidniowe
  - warstwa wierzchnia z kostki kamiennej regularnej gr. 20cm
  - Zanki postojowe
  - warstwa wierzchnia z kostki betonowej grubości gr. 4cm
  - Opornik betonowy 12x25cm
  - Obniżony krawczyk betonowy 15x22cm
  - Krawczyk sztywny betonowy 15x30cm
  - Projektowane oznakowanie poziome
  - Istniejące oznakowanie poziome
  - Projektowane oznakowanie pionowe
  - Istniejące oznakowanie pionowe
  - Projektowane oznakowanie pionowe do oszacowania

PRACOWNIA PROJEKTOWA "E.L.B.I."		Skala: 1:500	
75-500 KOSZALIN, UL. LEPO MAJA 12/20		Data: 05.12.2016r.	
Inwestor: Przedsiębiorstwo Drogi Pomorskiej nr 1157G Barcino-Łosino (Gmina Kobylnica i Kępno)		Nr rys. 2	
Projektant: Powiatowy Zarząd Dróg w Słupsku, ul. Staweczna / nr. 76-700 Słupsk		Nr rys. 2	
Wzrost: PROJEKT ZAGOSPODAROWANIA TERENU		Nr rys. 2	
Drogiwa: Wzrost: 1,500		Nr rys. 2	
Sposób: mgr inż. Łukasz Rylich		Nr rys. 2	
Opis: mgr inż. Łukasz Rylich		Nr rys. 2	
Sprawdził: ARKUSZ NR 14/24		Nr rys. 2	
RYSUNEK NR 2		Nr rys. 2	

DR.POW. NR 1157G  
ŁOSINO

DR.POW. NR 1157G  
BARCINO

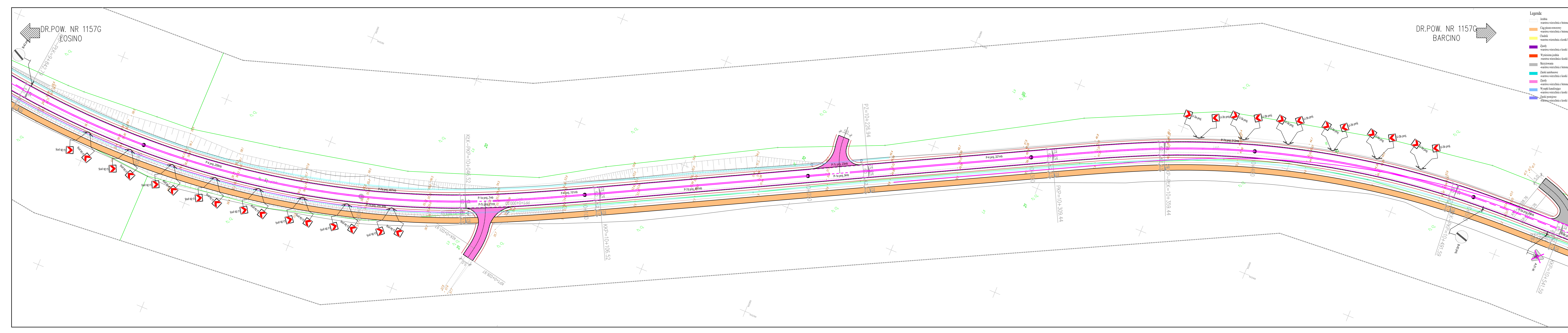


- Legenda:
- Jazdnia
  - warstwa wierzchnia z betonu asfaltowego AC 11S gr.4cm
  - Ciąg pieszcowo-rowny
  - warstwa wierzchnia z betonu asfaltowego AC 4S gr.4cm
  - Chodnik
  - warstwa wierzchnia z kostki betonowej pasówkowej gr.6cm
  - Zjazdy
  - warstwa wierzchnia z kostki betonowej czerwonej gr.6cm
  - Wypiętka jazdnia
  - warstwa wierzchnia z kostki betonowej czerwonej szarek gr. 8cm
  - Strzyżownia
  - warstwa wierzchnia z betonu asfaltowego AC 11S gr.4cm
  - Zanki antyobrowe
  - warstwa wierzchnia z kostki betonowej szarej gr.10cm
  - Zjazdy
  - warstwa wierzchnia z betonu asfaltowego AC 11S gr.4cm
  - Wyfityk lamelowy
  - warstwa wierzchnia z kostki kamiennej szarej gr.20cm
  - Zanki poziome
  - warstwa wierzchnia z kostki kamiennej pasówkowej gr.6cm
  - Opornik betonowy 12x25cm
  - Obniżony krawczyk betonowy 15x22cm
  - Krawczyk uchyty betonowy 15x30cm
  - Projektowane oznakowanie poziome
  - Istniejące oznakowanie poziome
  - Projektowane oznakowanie pionowe
  - Istniejące oznakowanie pionowe do usunięcia

PRACOWNIA PROJEKTOWA "E.L.B.I."	
75-800 KOSZALIN, UL. 1-go MAJA 12/20	
Inwestor: Przedsiębiorstwo Drogi Powiatowej nr 1157G Barcino-Łosino (Gmina Kobylnica i Kępno)	
Miejscowość: Powiatowy Zarząd Dróg w Świątoku, ul. Staweczna /nr. 26-200/ Świątko	
Nazwa: PROJEKT ZAGOSPODAROWANIA TERENU	
Skala: 1:500	Projekt: 15/2016
Wzrost: 15/2016	Wzrost: 15/2016
Opis: 15/2016	Opis: 15/2016
Strona: 2	Strona: 2
RYSUNEK NR 2	
ARKUSZ NR 15/24	

DR.POW. NR 1157G  
LOSINO

DR.POW. NR 1157G  
BARCINO

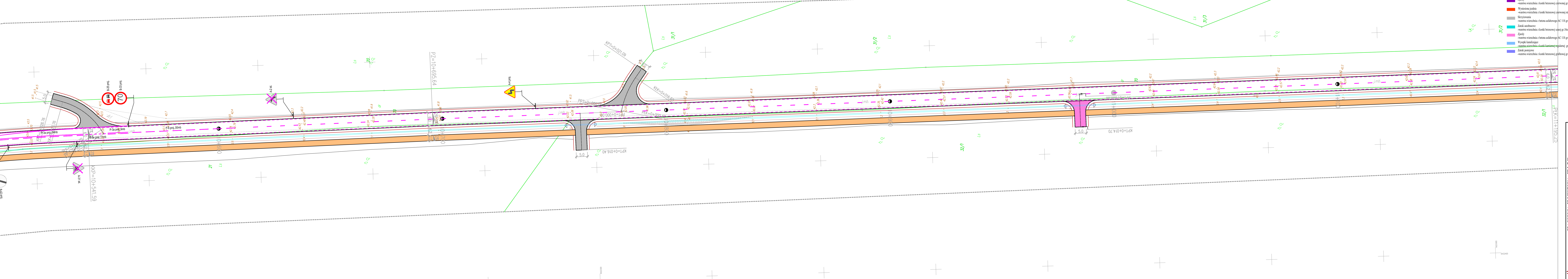


- Legenda:
- Jerdnia
  - warstwa wierzchnia z betonu asfaltowego C 11S gr.4cm
  - Ciepłowodowny
  - warstwa wierzchnia z betonu asfaltowego C 18 gr.4cm
  - Chodnik
  - warstwa wierzchnia z kostki betonowej piaszczynowej gr.6cm
  - Zpady
  - warstwa wierzchnia z kostki betonowej czerwonej gr.6cm
  - Wypiętno jerdnia
  - warstwa wierzchnia z kostki betonowej czerwonej gr.8cm
  - Strzyżowana
  - warstwa wierzchnia z betonu asfaltowego C 11S gr.4cm
  - Zakł. manłowe
  - warstwa wierzchnia z kostki betonowej szarej gr.10cm
  - Zpady
  - warstwa wierzchnia z betonu asfaltowego C 11S gr.4cm
  - Wypiętno kamieniste
  - warstwa wierzchnia z kostki kamiennej regularnej gr.20cm
  - Zakł. postojowe
  - warstwa wierzchnia z kostki betonowej piaszczynowej gr.6cm
  - Opokił betonowy 12x25cm
  - Obniżony krawężnik betonowy 15x22cm
  - Krawężnik uliczny betonowy 15x30cm
  - Projektowane oznakowanie poziome
  - Istniejące oznakowanie poziome
  - Projektowane oznakowanie pionowe
  - Istniejące oznakowanie pionowe
  - Projektowane oznakowanie pionowe do oszacowania

PRACOWNIA PROJEKTOWA "E.L.B.I."		75-500 KOSZALIN, UL. LEPO MAJA 12/20	
Temat opracowania: Przedstudium drogi powiatowej nr 1157G Barcino-Losino (Gmina Kobylnica i Kępno)			
Inwestor: Powiatowy Zarząd Dróg w Słupsku, ul. Staweczna 16c, 76-200 Słupsk			
Wzrost: PROJEKT ZAGOSPODAROWANIA TERENU			
Wzrost:	Wzrost:	Wzrost:	Wzrost:
Skala:	Skala:	Skala:	Skala:
1:500	1:500	1:500	1:500
Data: 12.2016r.	Data: 12.2016r.	Data: 12.2016r.	Data: 12.2016r.
Nr rys.:	Nr rys.:	Nr rys.:	Nr rys.:
2	2	2	2
RYSUNEK NR 2		ARKUSZ NR 16/24	

DR. POW. NR 1157G  
ŁOSINO

DR. POW. NR 1157G  
BARCINO

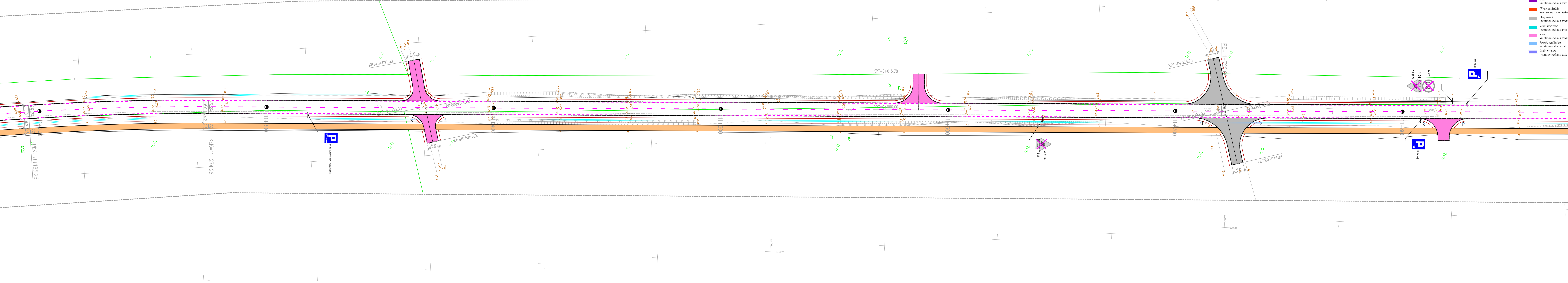


- Legenda:**
- Asfalt
  - Warstwa wierzchnia z betonu asfaltowego AC 11S gr. 4cm
  - Warstwa podkładowa z betonu asfaltowego AC 8S gr. 4cm
  - Warstwa wierzchnia z betonu asfaltowego AC 11S gr. 4cm
  - Warstwa wierzchnia z kostki betonowej grubości gr. 4cm
  - Złoty
  - Warstwa wierzchnia z kostki betonowej czerwonej gr. 8cm
  - Wypiętna jałowa
  - Warstwa wierzchnia z kostki betonowej czerwonej materek gr. 8cm
  - Stryżownia
  - Warstwa wierzchnia z betonu asfaltowego AC 11S gr. 4cm
  - Zakładnik
  - Warstwa wierzchnia z kostki betonowej szarej gr. 10cm
  - Złoty
  - Warstwa wierzchnia z betonu asfaltowego AC 11S gr. 4cm
  - Wypełnienie
  - Warstwa wierzchnia z kostki betonowej szarej gr. 20cm
  - Zakładnik
  - Warstwa wierzchnia z kostki betonowej szarej gr. 4cm
  - Opornik betonowy 12x25cm
  - Obniżony ławcznik betonowy 15x22cm
  - Krawężnik uliczny betonowy 15x30cm
  - Projekowane oszalowanie poziome
  - Instalacje oszalowanie poziome
  - Projekowane oszalowanie poziome
  - Instalacje oszalowanie poziome
  - Projekowane oszalowanie pionowe
  - Instalacje oszalowanie pionowe do oszalęcia

PRACOWNIA PROJEKTOWA "E.L.B.I."		75-800 KOSZALIN, UL. 1-go MAJA 12/20	
Inwestor: Przedsiębiorstwo Projektowe "E.L.B.I." ul. Świerkowa 16c, 76-200 Słupsk			
Projekt: PROJEKT ZAGOSPODAROWANIA TERENU			
Skala:	1:500	Wzrostki:	
Data:	05.12.2016r.	Projekt:	
Nr rys.:	2	Opis:	
RYSUNEK NR 2		ARKUSZ NR 17/24	

DR.POW. NR 1157G  
ŁOSINO

DR.POW. NR 1157G  
BARCINO

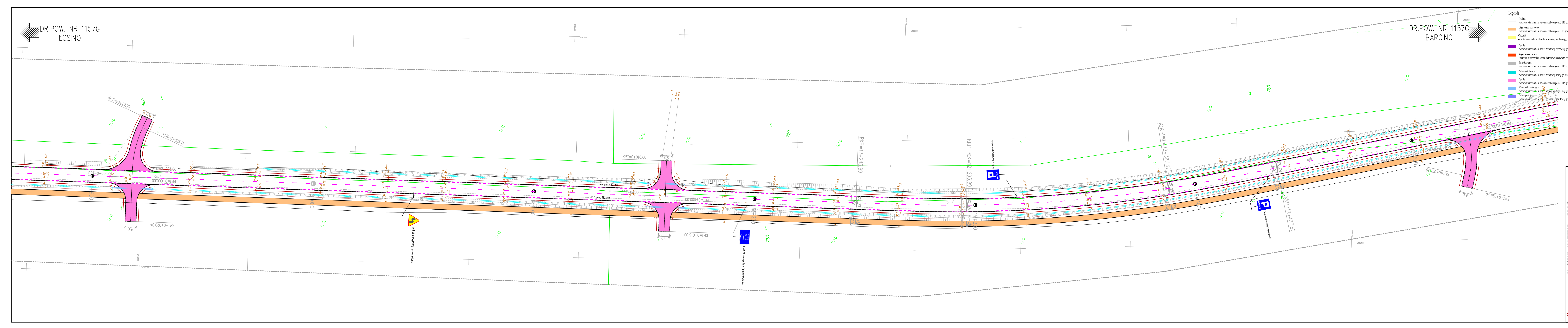


- Legenda:**
- Jazda
  - warstwa wierzchnia z betonu asfaltowego AC 11S gr.4cm
  - Ciąg podłożeniowy
  - warstwa wierzchnia z betonu asfaltowego AC 18 gr.4cm
  - Chodnik
  - warstwa wierzchnia z łuski betonowej gr.6cm
  - Zjazdy
  - warstwa wierzchnia z kostki betonowej czerwonej gr.8cm
  - Wysokość jezdnia
  - warstwa wierzchnia z kostki betonowej czerwonej starobek gr. 8cm
  - Skrzyżowania
  - warstwa wierzchnia z betonu asfaltowego AC 11S gr.4cm
  - Zaski antyoblodowe
  - warstwa wierzchnia z kostki betonowej szarej gr.10cm
  - Zjazdy
  - warstwa wierzchnia z betonu asfaltowego AC 11S gr.4cm
  - Wysięgi kanalizacyjne
  - warstwa wierzchnia z kostki kamiennej regularnej gr.20cm
  - Zaski ponajmniejsze
  - warstwa wierzchnia z kostki betonowej granitowej gr.8cm
  - Opornik betonowy 12x25cm
  - Obniżony krzewnik betonowy 15x22cm
  - Krzewnik uliczny betonowy 15x30cm
  - Projektowane oznakowanie poziome
  - liniejskie oznakowanie poziome
  - Projektowane oznakowanie poziome
  - Projektowane oznakowanie pionowe
  - liniejskie oznakowanie pionowe do usatysfakcji

<b>PRACOWNIA PROJEKTOWA "E.L.B.I."</b> 75-800 KOSZALIN, UL. 1-go MAJA 12/20	
<b>Inwestor:</b> Powiatowy Zarząd Dróg w Ślipsku, ul. Sienkiewicza 16a, 76-200 Ślipsk	<b>Projektant:</b> mgr inż. Janusz Rydzik
<b>Wykonawca:</b> mgr inż. Janusz Rydzik	<b>Opis:</b> Projekt zagospodarowania terenu
<b>Skala:</b> 1:500	<b>Data:</b> 05.12.2016r.
<b>Nr rys.:</b> 2	<b>Arkusz nr:</b> 18/24

DR.POW. NR 1157G  
ŁOSINO

DR.POW. NR 1157G  
BARCINO



- Legenda:**
- Jerdnia
  - warstwa wierzchnia z betonu asfaltowego AC 11S gr.4cm
  - Ciąg jezdni-owocowy
  - warstwa wierzchnia z betonu asfaltowego AC 4S gr.4cm
  - Chodnik
  - warstwa wierzchnia z kostki betonowej płaskowej gr.6cm
  - Zbiorniki
  - warstwa wierzchnia z kostki betonowej czworokątnej gr.8cm
  - Występstwa jerdnia
  - warstwa wierzchnia z kostki betonowej czworokątnej szarej gr.8cm
  - Strzyżownia
  - warstwa wierzchnia z betonu asfaltowego AC 11S gr.4cm
  - Zaski antyoblodowe
  - warstwa wierzchnia z kostki betonowej szarej gr.10cm
  - Zbiorniki
  - warstwa wierzchnia z betonu asfaltowego AC 11S gr.4cm
  - Wysepki kamulacyjne
  - warstwa wierzchnia z kostki betonowej szarej gr.20cm
  - Zaski posadowe
  - warstwa wierzchnia z kostki betonowej płaskowej gr.6cm

- Opornik betonowy 12x25cm
- Obniżony krawężnik betonowy 15x22cm
- Krawężnik uliczny betonowy 15x30cm
- Projektowane oznakowanie poziome
- Linijki jezdni oznakowanie poziome
- Projektowane oznakowanie poziome
- Projektowane oznakowanie pionowe
- Istniejące oznakowanie pionowe do utrzymania

PRACOWNIA PROJEKTOWA "E.L.B.I."		75-500 KOSZALIN, UL. 1-go MAJA 17/20	
Temat opracowania: <b>Przedstudium drogi powiatowej nr 1157G Barcino-Łosino (Gmina Kąkolnica i Kępice)</b>			
Inwestor: <b>Powiatowy Zarząd Dróg w Ślipczu, ul. Starożytna /nr. 26-200/ Ślipcz</b>			
Rodzaj: <b>Drogiowa</b>		Warianty: <b>PROJEKT ZAGOSPODAROWANIA TERENU</b>	
Skala: <b>1:500</b>	Projekt: <b>Skala:</b>	Data: <b>12.2016r.</b>	
Przebieg: <b>1:500</b>	Nr rys. <b>2</b>		ARKUSZ NR 19/24
RISUNEK NR 2			

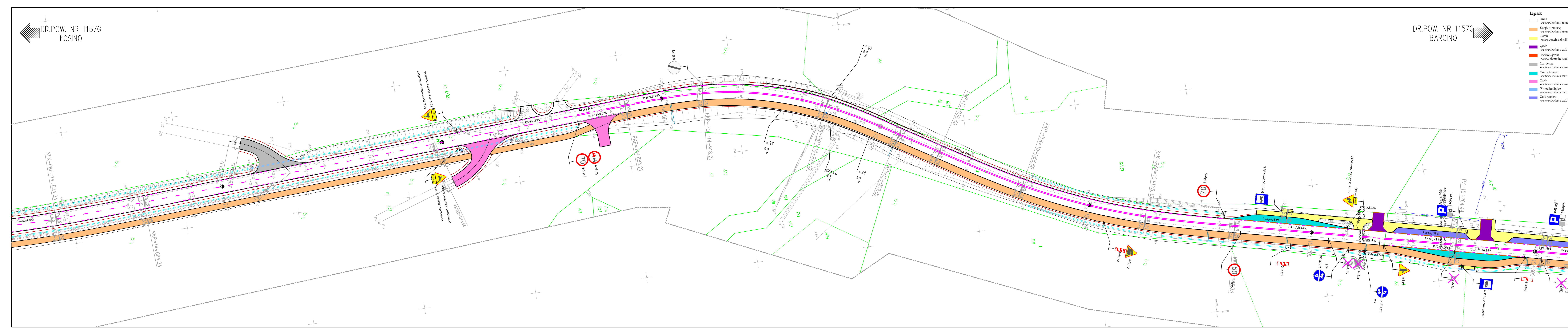






DR.POW. NR 1157G  
ŁOSINO

DR.POW. NR 1157G  
BARCINO



- Legenda:**
- Jerdnia
  - wierzchnia warstwa z betonu asfaltowego C 11S gr. 4cm
  - Ciąg jezdniowy
  - warstwa wierzchnia z betonu asfaltowego C 18 gr. 4cm
  - Chodnik
  - warstwa wierzchnia z kostki betonowej grubości gr. 6cm
  - Zpoby
  - warstwa wierzchnia z kostki betonowej czerwonej gr. 8cm
  - Wypiętina jerdnia
  - warstwa wierzchnia z kostki betonowej czerwonej grub. 8cm
  - Stryżownik
  - warstwa wierzchnia z betonu asfaltowego C 11S gr. 4cm
  - Zaski antykorozyjne
  - warstwa wierzchnia z kostki betonowej szarej gr. 10cm
  - Zpoby
  - warstwa wierzchnia z betonu asfaltowego C 11S gr. 4cm
  - Wypiętina kanalizacyjna
  - warstwa wierzchnia z kostki kamiennej regularnej gr. 20cm
  - Zaski pospawane
  - warstwa wierzchnia z kostki betonowej grubości gr. 6cm
  - Opokił betonu 12x25cm
  - Obciążony krawężnik betonu 15x22cm
  - Krawężnik uliczny betonu 15x30cm
  - Projektowane oznakowanie poziome
  - Istniejące oznakowanie poziome
  - Projektowane oznakowanie poziome
  - Projektowane oznakowanie pionowe
  - Istniejące oznakowanie pionowe do usunięcia

PRACOWNIA PROJEKTOWA "E.L.B.I."		75-500 KOSZALIN, UL. 1-go MAJA 12/20	
Temat opracowania: <b>Przebudowa drogi powiatowej nr 1157G Barcino-Łosino (Gmina Kobylnica i Kępno)</b>			
Inwestor: <b>Powiatowy Zarząd Dróg w Słupsku, ul. Sławszczyzna 16c, 76-200 Słupsk</b>			
Rodzaj: <b>Drógowa</b>		Warianty: <b>PROJEKT ZAGOSPODAROWANIA TERENU</b>	
Skala: <b>1:500</b>	Projekt: <b>1:500</b>	Data: <b>05.12.2016r.</b>	
Opis: <b>mgr inż. Łukasz Rydzik</b>	Opis: <b>mgr inż. Łukasz Rydzik</b>	Nr rys. <b>2</b>	
Sprawdził: <b>ARSUNEX NR 2</b>		ARKUNZ NR 23.24	

