



EGZ. 1

Studium opracowania:

Stała organizacja ruchu

Nazwa inwestycji:

Rozbudowa drogi powiatowej nr 1115 G Wytowno – Bydlino w km 0+000,00 – 4+120,00

Inwestor:

Zarząd Dróg Powiatowych

Ul. Słoneczna 16e
76-200 Słupsk

Adres inwestycji:

Gmina Ustka

Projektant:

Stanowisko
Projektant

Imię i nazwisko
Przemysław Fanselau

Nr uprawnień
LBS/0011/POOD/10

Podpis

Data i miejsce opracowania:

10.2022 Bisztynek

1 Przedmiot opracowania.

Przedmiotem opracowania jest projekt stałej organizacji ruchu dla tematu: **Rozbudowa drogi powiatowej nr 1115 G Wytowno – Bydlino w km 0+000,00 – 4+120,00.**

2 Podstawa opracowania.

Podstawą opracowania jest:

- ustawa z dnia 20.06.97r. Prawo o ruchu drogowym (Dz. U. z 2021.450 t.j.),
- Rozporządzenie Ministra Infrastruktury z 23.09.2003r. w sprawie szczegółowych warunków zarządzania ruchem na drogach oraz wykonywania nadzoru nad tym zarządzeniem (Dz. U. 2017.784 t.j.),
- Rozporządzenie Ministra Infrastruktury oraz Spraw Wewnętrznych i admionistracji z dnia 31 lipca 2002r. w sprawie znaków i sygnałów drogowych (Dz. U. 2019.2310 t.j.),
- Rozporządzenie Ministra Infrastruktury z dnia 3 lipca 2003r. w sprawie szczegółowych warunków technicznych dla znaków i sygnałów drogowych oraz urządzeń bezpieczeństwa ruchu drogowego i warunków ich umieszczania na drogach – zał. Nr 1 i 4 (Dz. U. 2019.2311 t.j.),
- umowa zawarta pomiędzy Powiatem Słupskim a Droga Polska Przemysław Fanselau na wykonanie dokumentacji projektowej: **Rozbudowa drogi powiatowej nr 1115 G Wytowno – Bydlino w km 0+000,00 – 4+120,00.**

3 Stan istniejący.

Przedmiotowa droga znajduje się w północno - zachodniej części powiatu słupskiego, w gminie Ustka. Otoczenie drogi powiatowej nr 1115G stanowią tereny rolnicze – pola uprawne, tereny leśne oraz zabudowa mieszkaniowa jednorodzinna. Zabudowa mieszkaniowa jednorodzinna znajduje się miejscowości Redwanki. Droga rozpoczyna się od skrzyżowania z drogą powiatową nr 1112G w miejscowości Wytowno, kończy się przed miejscowością Machowino w km 4+120,00. Obecnie jezdnia posiada nawierzchnię bitumiczną w różnym stanie technicznym. Dobry stan techniczny drogi znajduje się na początku odcinka – ok 900 m. Zły stan techniczny znajduje się na pozostałym odcinku. Szerokość jezdni wynosi ok 4,5 – 5,5 m, pobocza wzdłuż drogi gruntowe. W miejscowości Redwanki znajdują się chodniki oraz oświetlenie drogowe. W obszarze inwestycji

znajduje się sieć teletechniczna, elektroenergetyczna, wodociągowa, sanitarna.

4 Stan projektowany.

Przebudowa drogi polegać będzie na wykonaniu nowej konstrukcji drogi o nawierzchni bitumicznej na odcinku 4 120,00 m. Jezdnię zaprojektowano o szerokości 6,0 m, pobocza umocnione będą tłuczniem o szerokości 1,0 m. Skrzyżowanie dróg podporządkowanych z droga powiatowa zaprojektowano o nawierzchni bitumicznej jako skrzyżowania zwykłe. Zjazdy zaprojektowano o nawierzchni bitumicznej i szerokości 3,5 m. Krawędź zjazdu i jezdni wyokrąglono łukiem o promieniu $R = 3,0$ m. Chodniki zaprojektowano w miejscowości Radwanki o szerokości 2,0 m oraz do obsługi przystanków autobusowych. Zatoki autobusowe standardowe, szer. 3,0 m, zaprojektowano w miejscach występowania istniejących przystanków autobusowych. W ich rejonie przewiduje się wykonanie przejść dla pieszych wraz z oświetleniem. W celu uspokojenia ruchu zaprojektowano wyspy uspokajające ruch, odginające pas ruchu na wlocie do miejscowości.

Przewiduje się oczyszczenie i odmulenie istniejących rowów przydrożnych, budowę przepustów na zjazdach oraz częściowo odwodnienie jezdni poprzez wpusty deszczowe. Skarpy nasypu projektuje się o pochyleniu 1:1,5 a szerokość dna rowu 0,40 m.

Profil podłużny drogi w zakresie przebudowy nie ulegnie zmianie w stosunku do istniejącego. W jego kształcie dokonane zostaną poprawki dopasowujące spadki podłużne i łuki pionowe do wartości normatywnych, oraz do prawidłowego odwodnienia drogi.

Parametry techniczne projektowanej drogi:

- kategoria drogi – droga powiatowa ,
- klasa drogi Z (zbiorcza),
- projektowana kategoria ruchu – KR3,
- nawierzchnia – bitumiczna,
- szerokość jezdni – 6,0 m (na łukach poszerzenia)
- spadek poprzeczny daszkowy – 2% na odcinkach prostych, na łukach jednostronny 2 - 7 %
- szerokość poboczy – 1,0 m,
- szerokość chodników – 2,0 m,
- spadek poprzeczny poboczy – 6%

5 Organizacja ruchu.

Przewiduje się wykonanie nowego oznakowania pionowego w postaci:

Lp	Symbol znaku	Nazwa	Ilość [szt.]	Słupki [szt.]
1	A-3	Dwa niebezpieczne zakręty, pierwszy w lewo (1 z tabliczką T-2 i jeden z T-3)	2	2
2	A-4	Dwa niebezpieczne zakręty, pierwszy w lewo (2 z tabliczką T-5, 3 z tabliczką T-2, 2 z tabliczką T-3)	5	5
3	A-6a	Skrzyżowanie z drogą podporządkowaną z obu stron (razem z A-16)	2	2
4	A-6b	Skrzyżowanie z drogą podporządkowaną z prawej strony (razem z A-16)	1	1
5	A-6c	Skrzyżowanie z drogą podporządkowaną z prawej lewej (razem z A-16)	1	1
6	A-7	Ustąp pierwszeństwa	4	4
7	A-16	Przejście dla pieszych	4	1
8	B-33	Ograniczenie prędkości do 70 km/h	8	8
9	B-34	Koniec ograniczenia do 70 km/h	4	4
10	C-9	Nakaz jazdy z prawej strony przed znakiem (razem z U-5)	4	0
11	D-1	Droga z pierwszeństwem	2	2
12	D-6	Przejście dla pieszych	10	10
13	D-15	Przystanek autobusowy	8	8
14	D-42	Obszar zabudowany (razem z E-17a Redwanki)	2	2
15	D-43	Koniec obszaru zabudowanego (razem z E-18a Redwanki)	2	2
16	E-4	Drogowskaz w kształcie strzały	6	6
17	E-17a	Tablica miejscowości Redwanki	2	0
18	E-18a	Tablica miejscowości – koniec Redwanki	2	0
19	U-3c	Tablica prowadząca	2	2
20	U-3d	Tablica prowadząca	2	2
21	U-5	Słupek przeszkodowy	4	4

Oznakowanie do usunięcia

Lp	Symbol znaku	Nazwa	Ilość [szt.]	Słupki [szt.]
1	A-3	Dwa niebezpieczne zakręty, pierwszy w lewo	1	1

2	A-4	Dwa niebezpieczne zakręty, pierwszy w lewo (3 z tabliczką T-2, 2 z tabliczką T-3, 2 z B-33)	7	7
3	A-6a	Skrzyżowanie z drogą podporządkowaną z obu stron	1	1
4	A-6b	Skrzyżowanie z drogą podporządkowaną z prawej strony (razem z A-16)	1	1
5	A-6c	Skrzyżowanie z drogą podporządkowaną z prawej lewej (razem z A-16)	1	1
6	A-7	Ustąp pierwszeństwa	1	1
7	A-12b	Zawężenie jezdni prawostronne	1	1
8	A-31	Niebezpieczne pobocze (z tabliczką T-2)	4	4
9	B-33	Ograniczenie prędkości do 50 km/h	4	2
10	B-34	Koniec ograniczenia do 50 km/h	2	2
11	D-6	Przejście dla pieszych	4	4
12	D-15	Przystanek autobusowy	7	7
13	E-4	Drogowskaz w kształcie strzały	6	6
14	E-17a	Tablica miejscowości Redwanki	2	0
15	U-3a	Tablica prowadząca	2	2
16	U-3d	Tablica prowadząca	1	2
17	B-33	Ograniczenie prędkości do 50 km/h	4	2

Oznakowanie pionowe istniejące do przestawienia

Lp	Symbol znaku	Nazwa	Ilość [szt.]	Słupki [szt.]
1	A-7	Ustąp pierwszeństwa	1	1

Pozostałe oznakowanie pionowe w dobrym stanie technicznym, przewidziane do pozostawienia, należy chronić przed zniszczeniem podczas prowadzenia robót budowlanych. Oznakowanie przewidziane do likwidacji zdemontować i przekazać Zamawiającemu. Stałą organizację ruchu szczegółowo przedstawiono na rysunkach technicznych.

Projektowane oznakowanie poziome

Lp	Symbol znaku	Nazwa	Ilość [m]	Ilość [m ²]
1				
2	P-1e	Linia pojedyncza przerywana – prowadząca szeroka	103	12,36
3	P-3a	Linia jednostronnie przekraczalnie - długa	348	69,6
4	P-4	Linia podwójna ciągła	3239	777,36

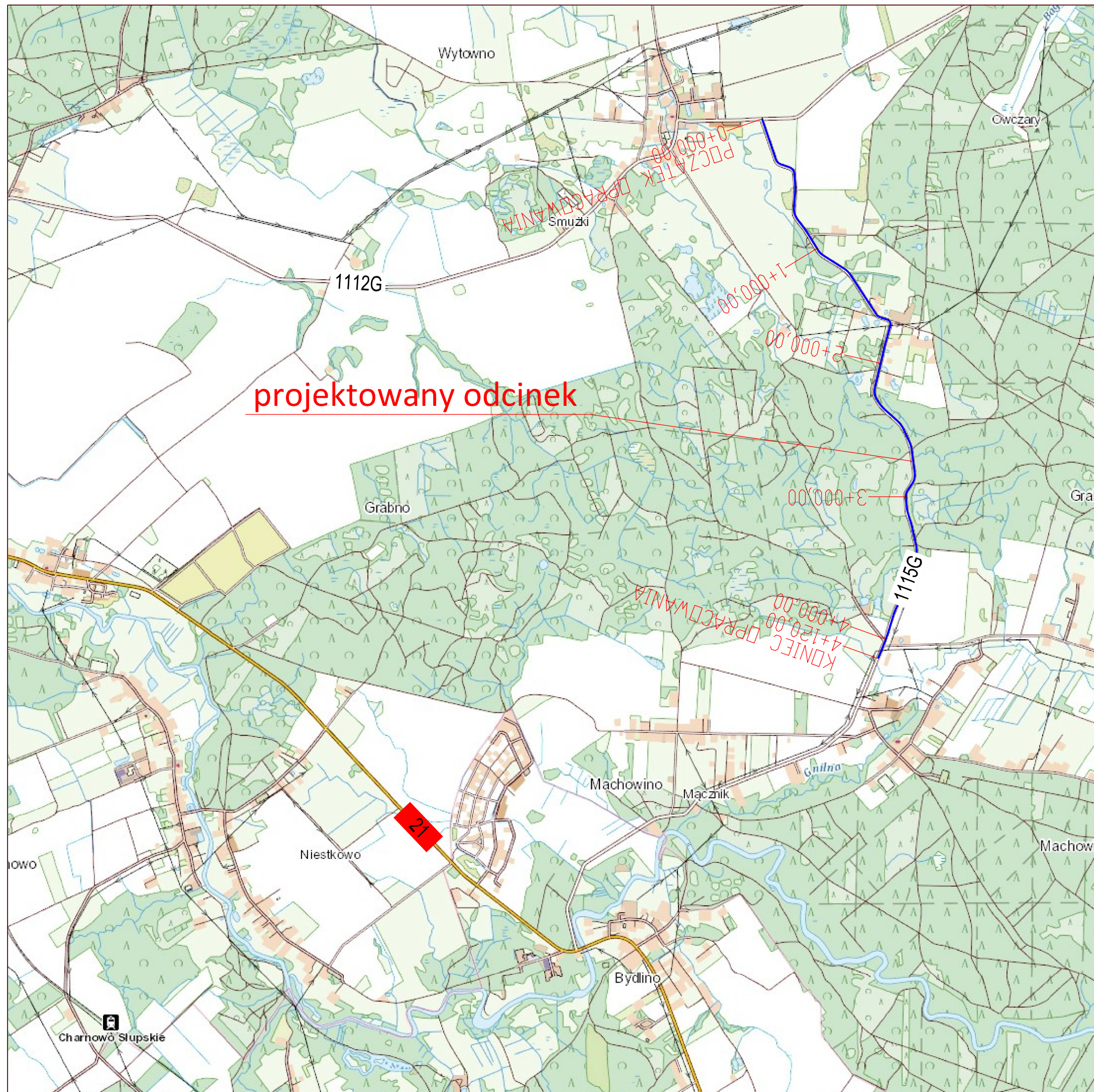
5	P-6	Linia ostrzegawcza	217	17,36
6	P-7a	Linia krawędziowa przerywana szeroka	509	61,08
	P-7b	Linia krawędziowa ciągła szeroka	270	64,8
7	P-7d	Linia krawędziowa ciągła wąska	2325	279,0
8	P-7c	Linia krawędziowa przerywana wąska	4754	285,24
9	P-10	Przejście dla pieszych	29	58
10	P-13	Linia warunkowego zatrzymania złożona z trójkątów	35	9,19
11	P-14	Linia warunkowego zatrzymania złożona z prostokątów	28	10,5
	P-21a	Powierzchnia wyłączona z ruchu	153m ²	58,14

Przewidywalny termin wprowadzenia organizacji –wrzesień **2024r.**

6 Uwagi końcowe.

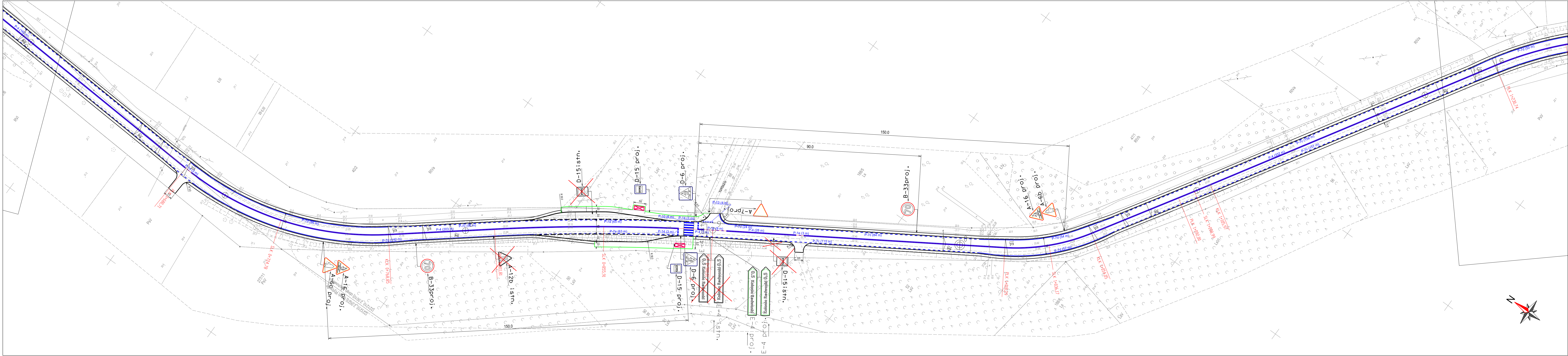
Oznakowanie powinno:

- posiadać tarcze znaków wielkości „S” – średnie –
- mieć lica znaków wykonane z folii odblaskowej typu „2”,
- być zamontowane na wysokość min. 2,0 m licząc od poziomu dolnej krawędzi najniżej umieszczonego znaku do poziomu pobocza,
- być zamontowane na słupkach stalowych ocynkowanych,
- grubowarstwowe pełne – oznakowanie poziome
- posiadać certyfikat zgodności z Polską Normą;



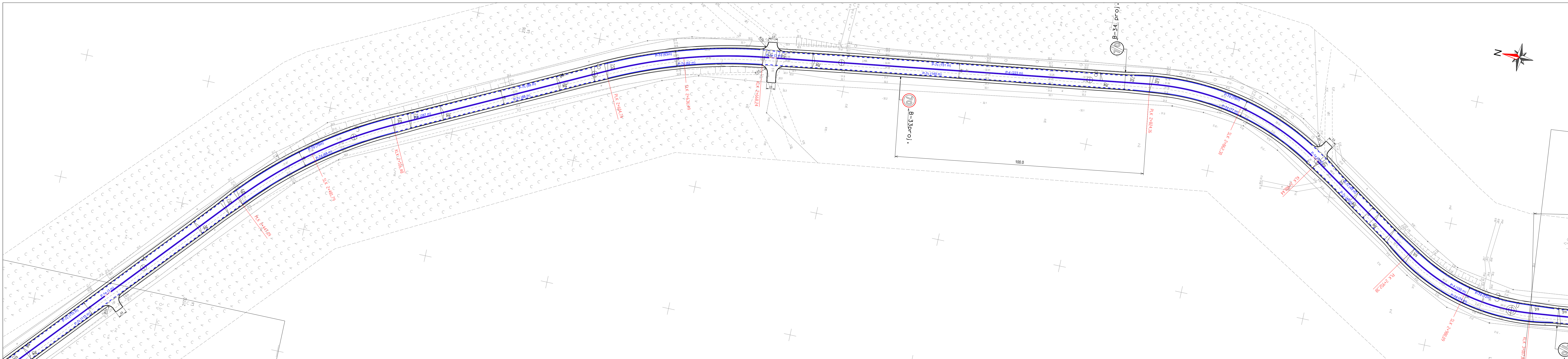
projektowany odcinek

Zamawiający			
Zarząd Dróg Powiatowych ul Słoneczna 16e 76-200 Słupsk			
Jednostka projektująca			
Droga Polska Przemysław Fanselau Kolejowa 15 11 -230 Bisztynek			
Stadium:	Organizacja ruchu		
Temat:	Rozbudowa drogi powiatowej nr 1115G na odcinku Wytowno - Bydliń 0+000,00 - 4+120,00		
Tytuł:	Plan orientacyjny		
Branża:	Drogowa		
Stanowisko:	Imię i nazwisko	Nr upr.	Podpis
Projektant:	Przemysław Fanselau	LBS/0011/POOD/10	
Data: 10.2022	Skala: 1:25000	Nr rys. 1	



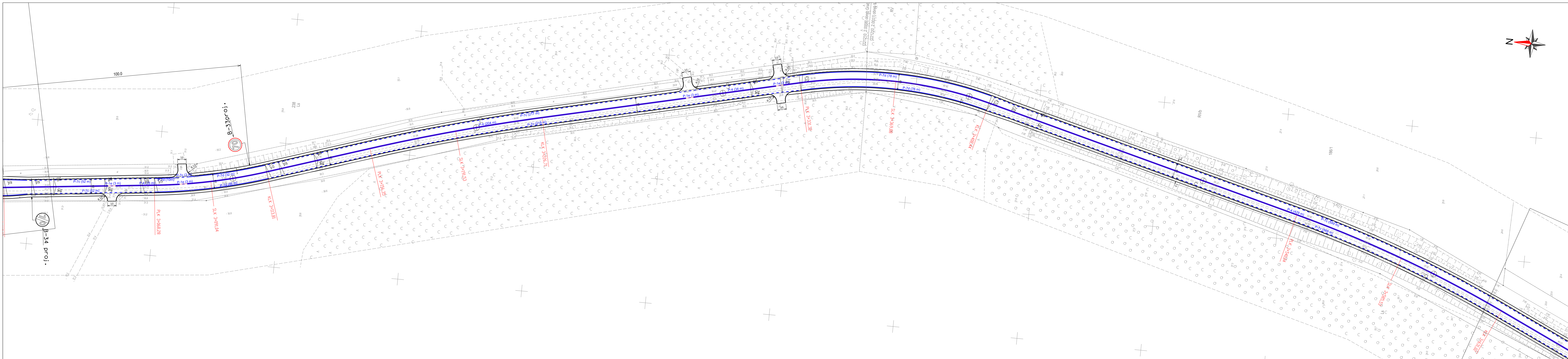
- Legenda:
- krawężnik betonowy 15x30 cm/krawędź jezdni
 - obrzeże betonowe 8x30 cm
 - krawędź pobocza
 - B-33 istn. istniejące oznakowanie pionowe do likwidacji
 - D-1 istn. istniejące oznakowanie pionowe do przedstawienia
 - D-15 proj. projektowane oznakowanie pionowe
 - P-6 projektowane oznakowanie poziome

Zamawiający	
Zarząd Dróg Powiatowych ul Słoneczna 16e 76-200 Słupsk	
Jednostka projektująca	
Droga Polska Przemysław Fanselau Kolejowa 15 11-230 Bisztynek	
Stadium:	Staća organizacja ruchu
Temat:	Rozbudowa drogi powiatowej nr 1115G na odcinku Wytowno - Bydlino 0+000,00 - 4+120,00
Tytuł:	Staća organizacja ruchu
Branża:	Drogowa
Stanowisko:	Imię i nazwisko Nr upr. Podpis
Projektant:	Przemysław Fanselau LBS01011/POOD10
Data: 10.2022	skala: 1:500 Nr rys. 2.2



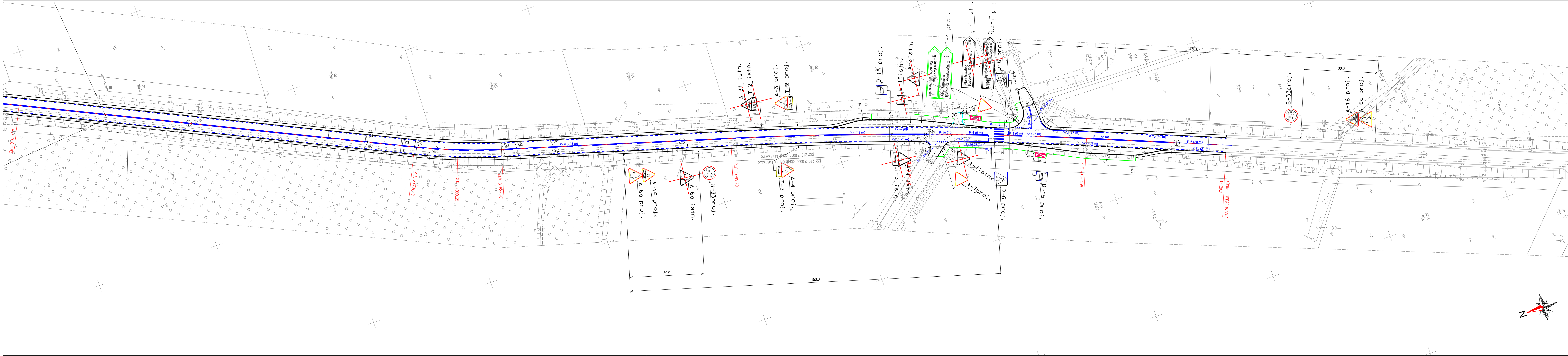
- Legenda:
- krawężnik betonowy 15x30 cm/krawędź jezdni
 - obrzeże betonowe 8x30 cm
 - krawędź pobocza
 - B-33 istn. istniejące oznakowanie pionowe do likwidacji
 - D-1 istn. istniejące oznakowanie pionowe do przedstawienia
 - D-15 proj. projektowane oznakowanie pionowe
 - P-6 projektowane oznakowanie poziome

Zamawiający	
Zarząd Dróg Powiatowych ul. Słoneczna 16e 76-200 Słupsk	
Jednostka projektująca	
Droga Polska Przemysław Fanselau Kolejowa 15 11-230 Bisztynek	
Stadium:	Stoła organizacja ruchu
Temat:	Rozbudowa drogi powiatowej nr 1115G na odcinku Wytowno - Bydlino 0+000,00 - 4+120,00
Tytuł:	Stoła organizacja ruchu
Branża:	Drogowa
Stanowisko:	Imię i nazwisko Nr upr. Podpis
Projektant:	Przemysław Fanselau LBS0011/POOD10
Data: 10.2022	Skala: 1:500 Nr rys. 2.5



- Legenda:
- krawężnik betonowy 15x30 cm/krawężd jezdni
 - obrzeże betonowe 8x30 cm
 - krawężd pobocza
 - B-33 istn. istniejące oznakowanie pionowe do likwidacji
 - D-1 istn. istniejące oznakowanie pionowe do przedstawienia
 - D-15 proj. projektowane oznakowanie pionowe
 - P-6 projektowane oznakowanie poziome

Zamawiający	
Zarząd Dróg Powiatowych ul. Słoneczna 16e 76-200 Słupsk	
Jednostka projektująca	
Droga Polska Przemysław Fanselau Kolejowa 15 11-230 Bisztynek	
Stadium:	Staća organizacja ruchu
Temat:	Rozbudowa drogi powiatowej nr 1115G na odcinku Wytowno - Bydlino 0+000,00 - 4+120,00
Tytuł:	Staća organizacja ruchu
Branża:	Drogowa
Stanowisko:	Imię i nazwisko Nr upr. Podpis
Projektant:	Przemysław Fanselau LBS0011/POOD/10
Data: 10.2022	skala: 1:500 Nr rys. 2.6



- Legenda:
- krawężnik betonowy 15x30 cm/krawężł jezdni
 - obrzeże betonowe 8x30 cm
 - krawężnik pobocza
 - B-33 istn. istniejące oznakowanie pionowe do likwidacji
 - D-1 istn. istniejące oznakowanie pionowe do przedstawienia
 - D-15 proj. projektowane oznakowanie pionowe
 - P-6 projektowane oznakowanie poziome

Zamawiający	
Zarząd Dróg Powiatowych ul. Słoneczna 16e 76-200 Słupsk	
Jednostka projektująca	
Droga Polska Przemysław Fanselau Kolejowa 15 11-230 Bisztynek	
Stadium:	Stąła organizacja ruchu
Temat:	Rozbudowa drogi powiatowej nr 1115G na odcinku Wytowno - Bydlino 0+000,00 - 4+120,00
Tytuł:	Stąła organizacja ruchu
Branża:	Drogowa
Stanowisko:	Imię i nazwisko Nr upr. Podpis
Projektant:	Przemysław Fanselau LBS0011/POOD/10
Data: 10.2022	Skala: 1:500 Nr rys. 2.7